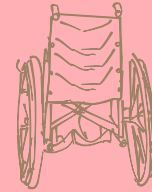
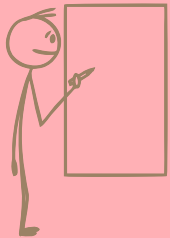
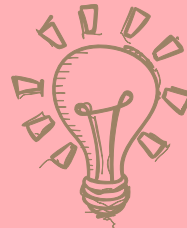
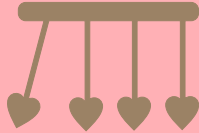


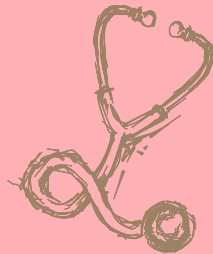
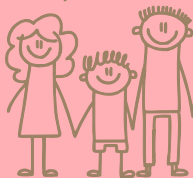
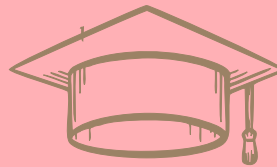


HANDIK&S

SHOQATA E PERSONAVE ME AFTËSI TË KUFIZUAR - HANDIKOS FERIZAJ
ASSOCIATION OF PERSONS WITH DISABILITY - HANDIKOS FERIZAJ



RAPORT ME TË GJETURAT E HULUMTIMIT MBI GJENDJEN AKTUALE TË SHËRBIMEVE SOCIALE PËR PERSONA ME AFTËSI TË KUFIZUARA QË OFROHEN NË KOMUNËN E FERIZAJT



Shkurt, 2023



Tabela e përmbajtjes

Përmbledhje ekzekutive.....	4
Qëllimi i hulumtimit.....	7
Metodologjia e punës.....	7
Kufizimet e hulumtimit.....	8
Gjetjet e hulumtimit.....	9
Analiza e pyetësorëve me familjarët e personave me aftësi të kufizuara.....	10
Analiza e pyetësorëve me personat me aftësi të kufizuara.....	25
Analiza e pyetësorëve me ofrues të shërbimeve.....	41
Analiza e të dhënave dhe rekomandimet nga fokus grupet.....	62
Konkluzionet dhe rekomandimet e përgjithshme.....	65
Rekomandimet specifike.....	70
Rekomandime të përgjithshme.....	75

Përmbledhje ekzekutive

Shërbimet sociale dhe familjare përfshijnë mbrojtjen dhe ofrimin e drejtpërdrejtë të përkujdesjes sociale, këshillimit ose në rastet e veçanta, ndihmës materiale për njerëzit në nevojë sociale.

Në Kosovë shërbimet sociale rregullohen me ligje specifike, pastaj duke u organizuar dhe menaxhuar nga niveli qendror dhe ai lokal/komunal varësisht nga kompetencat dhe përgjegjësitë e tyre. Në nivelin komunal shërbimet e mbrojtjes sociale ofrohen kryesisht përmes Qendrave për Punë Sociale, si një nga institucionet kyçe në mbrojtje dhe ofrim të shërbimeve sociale dhe familjare. Megjithatë, përveç Qendrave për Punë Sociale dhe institucioneve të sektorëve që lidhen me shërbimet sociale dhe familjare, disa shërbime ofrohen nga OJQ-të dhe akterët tjerë të shoqërisë civile të licencuar për shërbime specifike dhe kategori sociale në rrezik. Proceset e nisura legjislative që rregullojnë shërbimet sociale dhe financimin e tyre, kanë vazhduar të zvarriten dhe nuk kanë arritur ende të përmbyllen. Përkundër parashikimeve të planit legjislativ të Qeverisë për vitin 2021-2022, dy projektligjet kryesore që pritet të ndikojnë në decentralizimin dhe avancimin e shërbimeve sociale, që janë Ligji për Shërbime Sociale dhe Familjare dhe Ligji për Financat e Pushtetit Lokal, nuk arritën të procedohen për miratim. Krahas mungesës së vullnetit politik për të shtyrë përpara miratimin e këtyre dy projekt ligjeve, ndikim të madh patën edhe pandemia dhe zhvillimet në vend për sa i përket ndryshimeve politike dhe qeverisëse.

Ballafaqimi me të gjitha këto sfida sigurisht vjen si rezultat i decentralizimit të shërbimeve sociale dhe familjare që nuk u zbatua me sukses, dhe kjo ka sjellë keqkuptime në ndarjen e kompetencave, por edhe menaxhim të dobët të shërbimeve sociale dhe familjare.

Duhet të kujtojmë se procesi i decentralizimit të shërbimeve sociale filloi në vitin 2009, por përkundër përpjekjeve për ta finalizuar atë, ky proces mbetet një nga sfidat kryesore në sektorin e mirëqenies sociale.

Financimi i shërbimeve sociale mbetet ende sfida kryesore në ofrimin e shërbimeve sociale dhe familjare. Përkundër rekomandimeve të vazhdueshme të shoqërisë civile, Ministria e Financave, Punës dhe Transfereve dhe komunitat, nuk krijuan një skemë të qëndrueshme të blerjes së shërbimeve sociale. Mbështetja për sektorin jo qeveritar ka vazhduar të bëhet përmes subvencionimit për periudha të shkurtra, e cila nuk konsiderohet si formë e qëndrueshme e financimit. Sidoqoftë, zhvillime të reja priten të ndodhin këtë vit dhe më gjerë pasi që pritet të shkojë për aprovim në Kuvend Ligji për Shërbimet Sociale dhe Familjare. Plotësimet dhe ndryshimet e tij pritet të sjellin një investim dhe reformë të thellë në fushën e mbrojtjes sociale.

Shërbimet sociale në komunitet për personat me aftësi të kufizuara në nivel komunal janë të kufizuara, ndërsa shërbimet sociale të ofruara nga OJQ-të kanë mbetur kryesisht nën mbështetjen e agjencive dhe donatorëve të huaj, ndërkohë që mbështetja shtetërore nuk është e strukturuar, nuk është e qëndrueshme dhe në të njëjtën kohë mbetet shumë e kufizuar dhe pa një qasje afatgjatë.

Mungesa e shërbimeve adekuate dhe të përshtatshme në nivel lokal, bën që shumë persona me aftësi të kufizuar dhe familjet e tyre të ndihen të pafuqishme në mbështetjen e zhvillimit psiko-social, rehabilitimin fizik në shtëpi dhe përfshirjen e tyre në arsimim dhe në jetën në komunitet.

Ky raport paraqet të gjeturat lidhur me gjendjen e shërbimeve sociale dhe ofron rekomandimet për institucionet relevante me qëllim të përmirësimit të mirëqenies sociale të personave me aftësi të kufizuara në Komunën e Ferizajt.

Qëllimi i hulumtimit

Raporti i hulumtimit ka si qëllim kryesor pasqyrimin e gjendjes aktuale të personave me aftësi të kufizuara për sa i përket shërbimeve sociale në Komunën e Ferizajt. Raporti paraqet të dhëna mbi gjendjen e ofrimit të shërbimeve sociale për personat me aftësi të kufizuara, financimin e shërbimeve sociale, llojin e shërbimeve sociale të cilat ofrohen nga sektori publik dhe i organizatave si dhe sfidat dhe nevojat e marrësve dhe ofruesve të shërbimeve sociale. Më tej, ky raport ofron të gjetura konkrete dhe rekomandime për përmirësimin e gjendjes aty ku vërehen mangësi. Të gjitha rekomandimet janë të mbështetura në nevojat dhe kërkesat që kanë shprehur pjesëmarrësit si në fokus grupe po ashtu edhe në intervista/ pyetësor duke u synuar të bëhet krahasimi i të dhënave nga fokus grupet dhe pyetësorët

Metodologjia e punës

Analiza e shërbimeve sociale për personat me aftësi të kufizuara që ofrohen në Komunën e Ferizajt është zhvilluar përmes administrimit të tri llojeve të pyetësorëve që kanë përfshirë: (1) pyetësor për ofrues të shërbimeve, (1) për personat me aftësi të kufizuara dhe (1) pyetësor për familjarët/kujdestarët e personave me aftësi të kufizuara. Mostra e të anketuarve ka qenë në Komunën e Ferizajt – zona urbane dhe rurale dhe ka përfshirë institucionet dhe organizatat joqeveritare: Drejtorinë për Shëndetësi dhe Mirëqenie Sociale, Qendrën për Punë Sociale, Qendrën Kryesore të Mjekësisë Familjare, Handikos Ferizaj, Pema, Hendifer, Down Syndrome Ferizaj, Shoqatën e të shurdhërve, Shoqatën e të Verbërve dhe Qendrën ditore për Mbrojtjen e Gruas dhe Fëmijës “Shtëpia ime”. Pyetësorët janë zhvilluar dhe përshtatur sipas modulit Survey dhe Pools në platformën Wordpress dhe raportet janë gjeneruar në Jpeg, PDF, CVS dhe Exel forma e të cilëve është administruar online

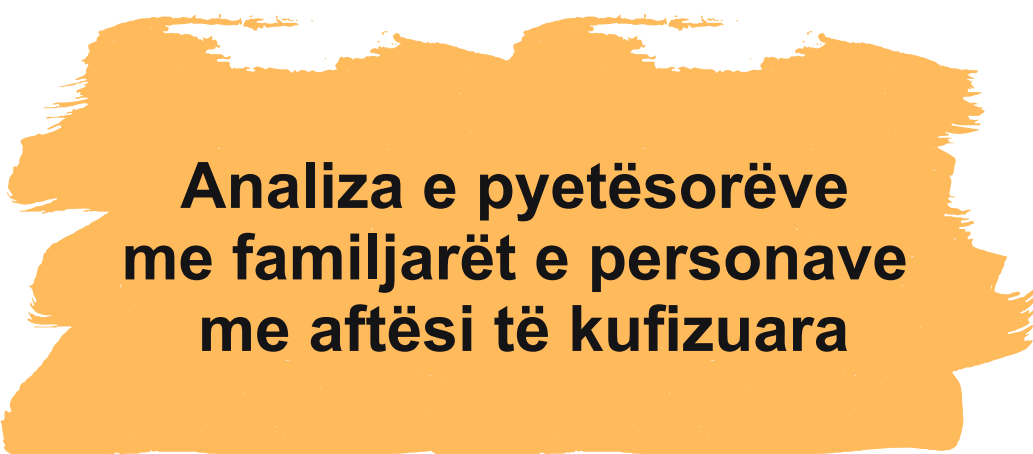
Mostra e Pjesëmarrjes

Lloji i pyetësorit	F	M	Gjithsej
Ofrues të shërbimeve	13	6	19
Persona me aftësi të kufizuara	21	15	36
Familjarë/kujdestarë të PAK	39	6	45

Kufizimet e hulumtimit

Një nga kufizimet kryesore që ka penguar arritjen e rezultateve të synuara ka qenë metodologjia e cila edhe përdorur në këtë hulumtim, duke u bazuar në mbledhjen e të dhënave primare (intervista dhe fokus grupe) çka ka ndikuar në boshllëqe të statistikave duke reflektuar në disa pika në rezultate jo relevante. Po ashtu, në hartimin e pyetësorëve, ka ndikuar edhe numri i madh i pyetjeve, pasi në shumicën prej tyre, personat me aftësi të kufizuara, familjarët/kujdestarët e PAK mirëpo edhe ofruesit e shërbimeve nuk kanë pasur informacione duke reflektuar në të dhëna të mangëta, derisa tek intervistimi i të shurdhërve është zvogëluar numri i respondentëve si pasojë e kohës së gjatë të interpretimit të pyetjeve. Një faktor kyç në kufizim të këtij hulumtimi ka qenë edhe mos-duplikimi i respondentëve pasi shumica prej tyre marrin shërbime në disa prej organizatave jo-qeveritare të aftësisë së kufizuar në komunën e Ferizajt.

Gjetjet e hulumtimit

A large, horizontal, orange brushstroke graphic with a textured, hand-painted appearance, serving as a background for the title text.

**Analiza e pyetësorëve
me familjarët e personave
me aftësi të kufizuara**

Në pyetësin me familjarët e personave me aftësi të kufizuara kanë marrë pjesë gjithsej 45 respondentë të cilët janë përgjigjur në 30 pyetje të pyetësit.

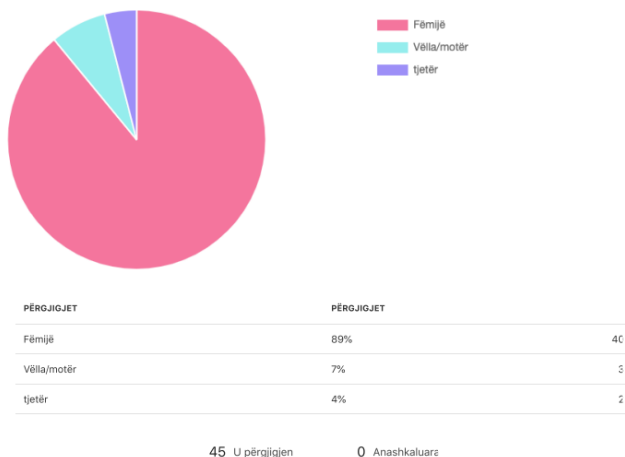
Pyetësi ka qenë gjysmë i strukturuar, ku të intervistuarit kanë pasur mundësi që të zgjedhin përgjigjen si dhe të japin opinionin e tyre për pyetje të caktuara.

Më poshtë janë përzgjedhur dhe analizuar një numër i pyetjeve me përgjigje, sidomos në pyetjet ku ka pasur përgjigje të plota dhe ku të dhënat janë signifikante e po ashtu edhe janë pasqyruar opinionet e të gjitha palëve duke pasur parasysh që disa nga pyetjet kanë qenë të fokusuar pothuajse në fusha të ngjashme, të dhënat e tyre janë analizuar dhe paraqitur në raport.

PYETËSOR PËR FAMILJARËT E PERSONAVE ME AFTËSI TË KUFIZUARA

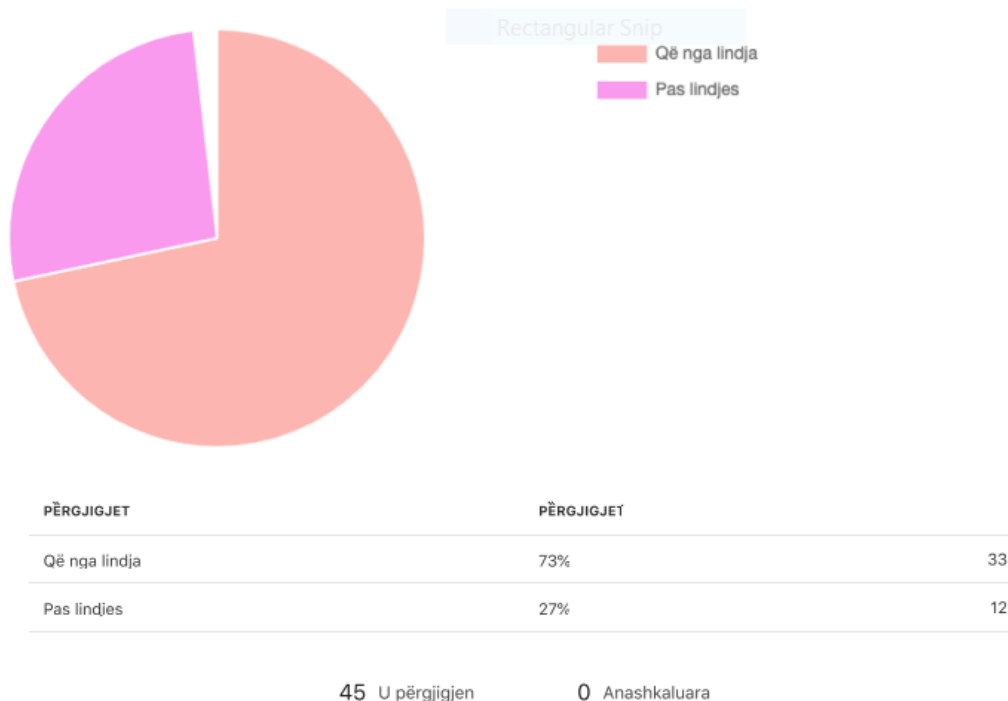
Pyetja 3 ■ ZGJEDHJE E SHUMFISHTE

Lidhja juaj me personin me aftësi të kufizuar



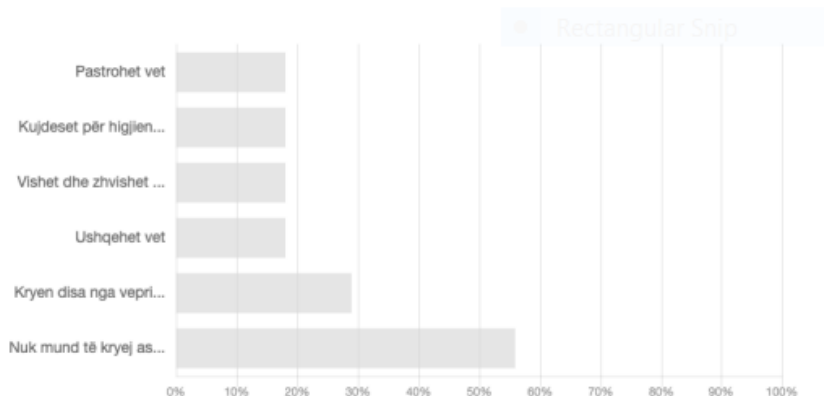
Pyetjes së parë se cila është lidhja juaj me personin me aftësi të kufizuar i janë përgjigjur të gjithë respondentët, prej tyre 40 apo 89% kanë qenë prindër të fëmijës, 3 apo 7% vëlla/motër dhe 2 apo 4% lidhje familjare me personin

Prejardhja e aftësisë së kufizuar e fëmijës/familjarit tuaj?



Përgjigjet në pyetjen se cila është prejardhja e aftësisë së kufizuar e fëmijës/ familjarit tuaj janë përgjigjur 33 respondentë apo 73% që tregojnë se aftësia e kufizuar e fëmijës/familjarit të tyre është që nga lindja ndërsa 12 apo 27% të tyre tregojnë se aftësia e kufizuar është pas lindjes (2 nga pjesëmarrësit tregojnë se si pasojë e temperaturës së lartë është shkaktuar aftësia e kufizuar).

Vetë-kujdesi



PËRQIJQJET	PËRQIJQJET
Nuk mund të kryej asnjë veprim në mënyrë të pavarur	56% 25
Kryen disa nga veprimet më lartë me ndihmë	29% 13
Ushqehet vet	18% 8
Vishet dhe zhvishet vet	18% 8
Kujdeset për higjienën personale (Përdor Tualetin në mënyrë të pavarur)	18% 8
Pastrohet vet	18% 8

45 U përgjigjen

0 Anashkaluara

Në pyetjen për vetë-kujdesin e fëmijës/ familjarit të tyre del se 25 apo 56% e tyre nuk mund të kryej asnjë veprim në mënyrë të pavarur, 13 apo 29 % të tyre kryen disa veprime me ndihmë, vetëm 8 apo 18% të tyre arrijnë të ushqehen vet, ndërsa kujdesin për higjienë personale dhe pastrim arrijnë ta bëjnë vetëm 8 apo 18 % të tyre.

Për sa i përket nevojës për transport për të kryer veprime të përditshme 30 apo 67% të tyre kanë nevojë për transport, ndërsa 10 apo 22% të tyre nuk kanë nevojë, pjesërisht janë vetëm 5 apo 11% të tyre që kanë nevojë për transport.

Kujdesi shëndetësor

* Rectangular Snip

	Po	Jo	Pjesërisht
Merr shërbime shëndetësore	14 31%	12 27%	19 42%
A jeni të kënaqur me shërbimet shëndetësore	7 16%	13 29%	25 56%

45 U përgjigjen

0 Anashkaluara

Në marrjen e shërbimeve shëndetësore dhe kënaqshmërisë së marrjes së këtyre shërbimeve del se 13 apo 29% e tyre nuk janë të kënaqur me shërbimet shëndetësore, 25 apo 56 % janë pjesërisht të kënaqur përderisa vetëm 7 apo 16% nga ta janë të kënaqur.

Në pyetjen, se cilat shërbime shëndetësore i merrni, shumica nga respondentët janë përgjigjur se disa nga shërbimet bazë si: kontrolle rutinë, marrjen e udhëzimeve, disa nga analizat shëndetësore i marrin në institucione publike shëndetësore përderisa, shërbimet sikurse janë shërbimet neuropsikiatrike, logopedike, ergoterapi, shërbime dentare, i marrin në klinika private në mungesë të shërbimeve publike. Vlen të theksohet se shumica që ata paguajnë për të marrë shërbime nga sektori privat janë tejet të larta dhe që nuk arrijnë ti përballojnë për t'i marrë vazhdimisht dhe se kjo vështirësi financiare shpesh ndikon në mos marrjen e shërbimeve dhe rrjedhimisht në përkeqësimin e gjendjes së personit më aftësi të kufizuara.

Në anën tjetër në pyetjen se çfarë shërbime shëndetësore duhet të ofrohen, e të cilat nuk janë duke u ofruar nga institucionet publike, janë përgjigjur se nga shërbimet më të domosdoshme për fëmijën/ familjarin e tyre janë shërbimet dentare për të cilat mundësisht të ofrohen me zbritje ose falas, pastaj janë shërbimet psikologjike, vizita dhe kontrole shëndetësore mujore në shtëpi, shërbimet e neuropsikiatrit të mund të ofrohen në institucionet publike po ashtu edhe shërbimet logopedike. Shërbime mjaftë të kërkuara dhe të nevojshme del se janë shërbimet e fizioterapisë, shërbimet psiko-sociale në veçanti seanca psikologjike, shërbime audio logjike, vizuale, terapia e rregullt të mund të sigurohet në vazhdimësi, etj. Shumë nga respondentët shprehën se të gjitha këto shërbime janë të detyruar që t'i sigurojnë vet dhe t'i paguajnë ashtu siç mund të ja dalin e që shpesh ju ka kushtuar me mungesë të madhe të gjërave esenciale për jetesë (ka raste kur familja shet gjëra të vlefshme në familje për të siguruar terapinë apo shërbimet e nevojshme për fëmijën apo personin me aftësi të kufizuara).

Shërbimet rehabilituese

Rectangular Snip

	Po	Jo	Pjesërisht
Merr shërbime rehabilituese nga institucionet publike		33 73%	12 27%
Merr shërbime rehabilituese nga organizatat, qendrat rehabilituese	4 9%	6 13%	35 78%
A jeni të kënaqur me shërbimet rehabilituese	2 4%	7 16%	36 80%

45 U përgjigjen

0 Anashkaluara

Për sa i përket shërbimeve rehabilituese del se nga 45 respondentë vetëm 12 apo 27% prej tyre marrin pjesërisht shërbime, ndërsa 33 apo 73% nuk marrin asnjë shërbim rehabilitues nga institucionet publike; përderisa nga organizatat apo qendrat rehabilituese marrin pjesë një numër tejet i vogël i tyre prej 9% apo 4 respondentë. Kjo pasqyrë tregon se shërbimet rehabilituese nuk ofrohen në institucione publike dhe se mungesa e tyre shfaq një mangësi të madhe në mbështetjen e personave me aftësi të kufizuara.

Për të marrë informata se cilat shërbime i marrin nga organizata apo qendrat rehabilituese, disa nga respondentët janë përgjigjur se marrin shërbime tek psikologu, shërbime fizioterapeutike, shërbime tek logopedi, shërbime të habilitimit dhe në banjë dhe disa aktivitete që lidhen me edukimin jo formal dhe aktivitete sociale.

Duke pasur parasysh mungesën e marrjes së shërbimeve në institucione publike, respondentët janë pyetur se cilat shërbime rehabilituese duhet të ofrohen e të cilat nuk janë duke ofruar nga institucionet publike dhe pothuajse të gjithë janë shprehur se kanë nevojë për shërbime të logopedisë, psikologjike, rehabilituese si (banja, shërbime habilitimi, fizioterapi, ergoterapi, etj.) shërbime të transportit, shërbime psiko-sociale, arsimore, rekreative, sportive e të tjera.

Shërbimet mbështetëse

	Po	Jo	Pjesërisht
Ka nevojë për shërbime mbështetëse	39 85%	3 7%	4 9%

45 U përgjigjen

0 Anashkaluara

Për sa i përket shërbimeve mbështetëse nga 45 respondentë, 39 prej tyre janë shprehur se kanë nevojë për këtë mbështetje që mund të jenë: asistentë ndihmës në shtëpi për rastet e rënda, asistentë personal për fëmijën, përcjellje në shkollë dhe në shtëpi, terapi fizikale në shtëpi, mbështetje financiare për terapi dhe shërbime shëndetësore (analiza, intervenime kirurgjike, etj.), sesione psikologjike për fëmijën/ personin me aftësi të kufizuara mundësisht në shtëpi kur nuk mund të lëviz apo e ka të pamundur të dal jashtë shtëpisë, shërbime sociale mbështetëse për familjen, shërbime të transportit, trajnime, aktivitete sportive e të tjera.

Në njërin nga pyetjet se kush kujdeset në familje më shumë për fëmijën me aftësi të kufizuara nga 45 të intervistuar prej tyre janë 29 nëna që kujdesen për fëmijë, të tjerët janë anëtarë të familjes.

Cilat shërbime sociale i merr ose i ka marr fëmija /familjari juaj?

Nga 45 të intervistuarit nga shërbimet sociale del se vetëm 11 apo 24% e tyre marrin shërbime të fizioterapisë, 14 (31%) prej tyre nuk marrin dhe se 20 nga ta apo (44%) marrin pjesërisht këto shërbime. Përderisa, sa i përket shërbimeve psiko-sociale, shërbime të terapisë fizikale, shërbime të terapisë së të folurit, është pothuajse rezultati i njëjtë që nga numri total 45, marrin shërbime vetëm 12 prej tyre. Këto të gjetura tregojnë se ka mungesë të marrjes së shërbime sociale në numër të madh të fëmijëve/ personave me aftësi të kufizuara.

Skemat e Aftësisë së kufizuar

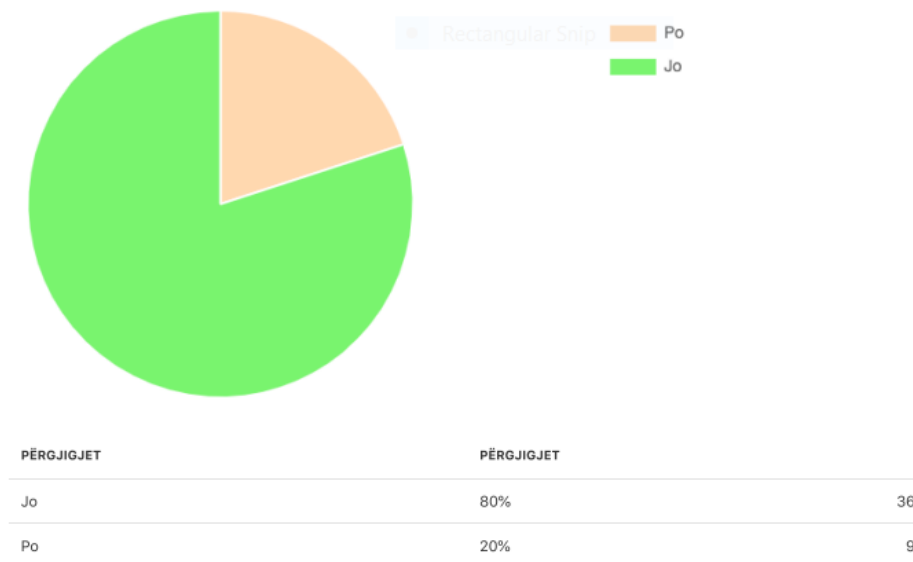
	Po	Jo
Skemat e Aftësisë së kufizuar	34 76%	11 24%

45 U përgjigjen

0 Anashkaluara

Në pyetjen për sa i përket përfshirjes në skemë sociale të aftësisë së kufizuar del se nga 45 respondentë, 34 apo 76% prej tyre janë të përfshirë ne skemë sociale të aftësisë së kufizuar, ndërsa 11 apo 24% nuk janë të përfshirë në skemë sociale. Kjo shifër është një indikacion se jo të gjithë personat me aftësi të kufizuara janë të përfshirë në skemën e aftësisë së kufizuar si e drejtë themelore për persona me aftësi të kufizuara.

Asistencë sociale

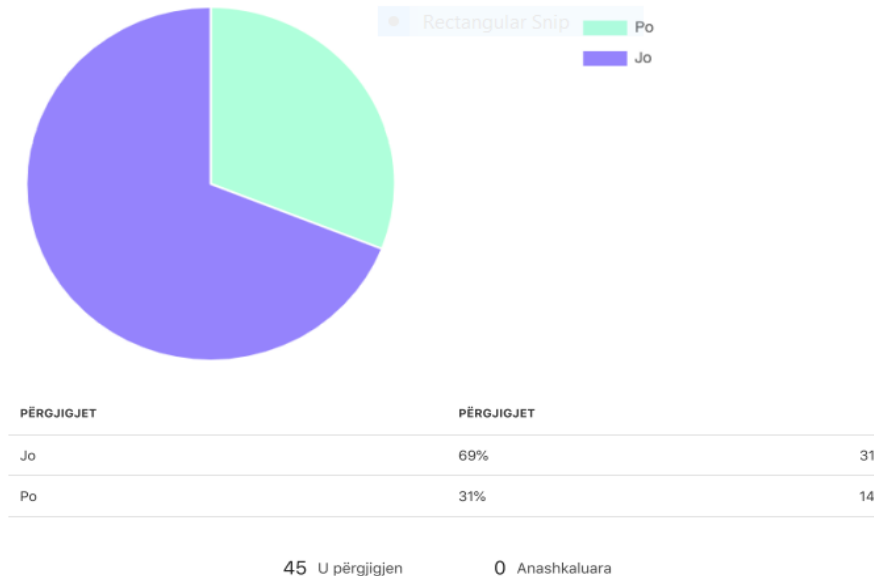


45 U përgjigjen

0 Anashkaluara

Për sa i përket përfitimit të asistencës sociale del se nga 45 respondentë, 36 apo 80% prej tyre nuk marrin asistencë sociale, ndërsa prej tyre 9 apo 20% marrin asistencë sociale.

Asistence sociale e familjeve me persona me aftësi të kufizuara



Ndërsa, tek asistenca sociale e familjeve me persona me aftësi të kufizuara prej 45 respondentëve, 31 apo 69% të tyre marrin asistencë ndërsa 14 apo 31% nuk marrin, çka tregon se është një numër i madh që nuk mbështetën me asistencë sociale dhe nuk e gëzojnë këtë të drejtë të garantuar me ligj.

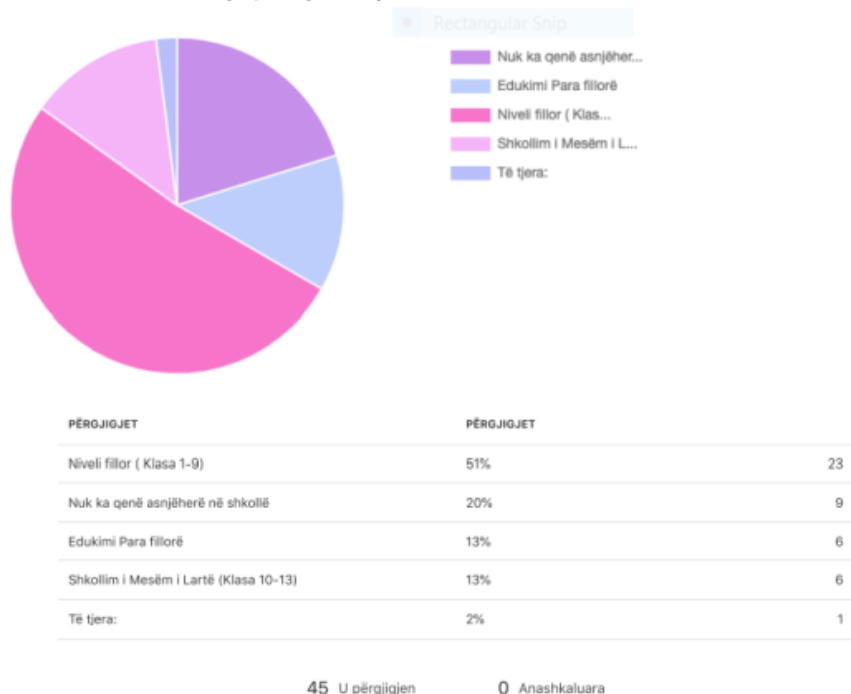
Qasja e lirë (lëvizshmëria)



Në çështjen e qasjes së lirë dhe lëvizshmërisë del se vetëm 5 apo 11% të respondentëve janë të kënaqur, përdërisa 18 apo 40% të tyre janë pak, e pjesërisht janë 22 apo 49% që nuk janë të kënaqur me lëvizjen dhe qasjen e lirë në rrethin ku jetojnë si në rrugë, shtëpi, objekte publike, e të tjera.

Ndërsa, se çka duhet të ndërmerret që të përmirësohet kjo situatë respondentët janë përgjigjur duke dhënë sugjerime si rregullimi i trotuareve, i ashensorëve nëpër institucione, infrastruktura rrugore, mjetet transporti të përshtatshme dhe modifikuara për persona me aftësi të kufizuara, mbështetje me asistent personal për persona me aftësi të kufizuara, me shume mjete ndihmëse, të mundësohet më shumë siguria në rrugë, rregullimi i sinjalistikës, sigurimi i parkingjeve për persona me aftësi të kufizuara, e të tjera.

Cili është niveli i arsimit të fëmijës/familjarit tuaj?



Lidhur me pyetjet sa i përket arsimit të fëmijës/ anëtarit të familjes së tyre në pyetjen për nivelin e arsimit janë dhënë përgjigje nga 45 respondentë, prej tyre 23 apo 51% në nivelin fillor, 6 apo 13% në nivelin e arsimit para fillor dhe të mesëm të lartë (klasa 10-13) si dhe 9

apo 20% nuk kanë qenë asnjëherë në shkollë. Shifrat e fëmijëve/ personave nga 45 sa kanë marrë pjesë, janë 9 që nuk kanë qenë asnjëherë në shkollë dhe japin një pasqyrë mjaftë të ndjeshme të mungesës së arsimit të fëmijëve/ personave më aftësi të kufizuara, e po ashtu edhe pasqyra e shifrave në nivelin e arsimit të mesëm të lartë që është 6 apo 13% që tregon se shumë prej tyre e braktisin apo nuk arrijnë të përfundojnë arsimin e mesëm të lartë.

Në pyetjen se cilat kanë qenë vështirësitë e tyre gjatë shkollimit të fëmijës/ personit të familjes tuaj ata u përgjigjën se në shumicën e rasteve (pothuajse shumica janë përgjigjur) që diskriminimi apo ngacmimi (bullizmi) janë arsyt kryesore që këtë fëmijë nuk shkojnë në shkollë apo ndërprejnë shkollimin, mos pranimit nga shoqëria, mësimeve, mungesa e asistentëve në shkollë, mungesa e përkrahjes psikologjike në shkollë, vështirësitë apo mungesa e transportit, vështirësitë financiare për të mbuluar shpenzimet e shkollës dhe pajisjet dhe mjetet që ju duhen për të shkuar në shkollë, qasja jo e drejtë dhe jo mbështetëse në shkollë, mungesa e qasjes individuale në mësim, gjendja e rëndë shëndetësore e fëmijës e të tjera janë pothuajse shkaqet që shumë prej fëmijëve privohen për të gëzuar të drejtën themelore për arsim dhe qasje të barabartë si çdo fëmijë tjetër.

Aftësimi profesional

	Po	Jo	Pjesërisht
A jeni i/e informuar mbi shërbimet e qendrës për aftësim profesional për fëmijun/familjarin tuaj?	16 36%	24 53%	5 11%
Nëse po, a ofron kjo qendër mundësi zgjedhje të trajnimeve në lëmi të ndryshme?	13 29%	23 51%	9 20%

45 U përgjigjen

0 Anashkaluara

Në fushën e aftësisimit profesional për sa i përket informimit për shërbimet e aftësisimit profesional del se 16 apo 36% të tyre janë të informuar, 24 apo 53% nuk kanë informacione dhe se 5 apo 11% janë pjesërisht të informuar për këto shërbime. Në vazhdim janë përgjigjet e tyre se çka duhet të ndërmerret që të përmirësohet kjo situatë për sa i përket aftësisimit profesional dhe del se qendrat për aftësim profesional duhet të organizojnë sesione informuese, të shpërndajnë broshura në lidhje me shërbimet që i ofrojnë, informim përmes mediave, rrjeteve sociale, në shkolla apo burime tjera ku mund të marrin informacione të sakta dhe me kohë. Po ashtu respondentët kërkojnë që institucionet përkatëse të informojnë dhe promovojnë këto shërbime duke i referuar tek qendrat për aftësim profesional. Ër të gëzuar të drejtën themelore për arsim dhe qasje të barabartë si çdo fëmijë tjetër.

Punësimi

45 U përgjigjen

	Po	Jo	Pjesërisht
Sipas jush a ka mundësi punësimi për PAK në Komunën e Ferizajt?	1 2%	17 38%	27 60%
A ka menduar ndonjëherë fëmiju/familjari juaj të kërkoj vend pune?	11 24%	31 69%	3 7%
A ka qenë i punësuar ndonjëherë fëmiju/familjari juaj	3 7%	41 91%	1 2%

0 Anashkaluara

Sa i përket punësimit të personave më aftësi të kufizuara ka të dhëna që tregojnë për një situatë jo të mirë e mjaftë sfiduese si në perceptim po ashtu edhe në praktike në lidhje me mundësitë e pakta të punësimit apo kërkimit të një vendi pune. Në pyetjen se a ka mundësi punësimi për persona më aftësi të kufizuara në Komunën e Ferizajt, prej 45 respondentëve 17 apo 38% prej tyre mendojnë që nuk ka, 27 apo 60% mendojnë që ka pjesërisht dhe se vetëm 1 apo 2% mendon se ka mundësi të punësimit për persona me aftësi të kufizuara.

Derisa në pyetjen në vazhdim se çka duhet të ndërmerret që të përmirësohet kjo situatë shumë nga respondentët janë përgjigjur se duhet të mbështeten nga komuna për punësim, të nxiten bizneset private për punësim të personave me aftësi të kufizuara, të ju sigurohet asistent personal për rastet që kanë nevojë, të angazhohen në punë të lehta dhe të përshtatshme, të ju ofrohen përparësi më shumë vende pune, sidomos në institucione publike, të mbështeten me grante për hapjen e bizneseve, si dhe të avokohet më shumë për punësimin e tyre. Po ashtu një nga kërkesat e shumta është që së paku një anëtarë i familjes së tyre të ketë mundësi punësimi edhe për përballimin e gjithë kostos që kanë.

Shërbimet mbështetëse për familjen e personit me aftësi të kufizuara

	Po	Jo	Pjesërisht
A jeni informuar me kohë për aftësinë e kufizuar	20 44%	14 31%	11 24%
A jeni informuar se si duhet të mbështesni personin me aftësi të kufizuara	10 22%	20 44%	15 33%
A jeni informuar për shërbimet sociale të disponueshme	6 13%	14 31%	25 56%
A jeni informuar me kohë për të drejtat e personave me aftësi të kufizuara	9 20%	18 40%	18 40%
A keni marrë pjesë në programe mbështetëse për familje të personave me aftësi të kufizuara	6 13%	17 38%	22 49%
A jeni informuar me kohë për mbështetjen ligjore/financiare që u takon personave me aftësi të kufizuara	13 29%	11 24%	21 47%

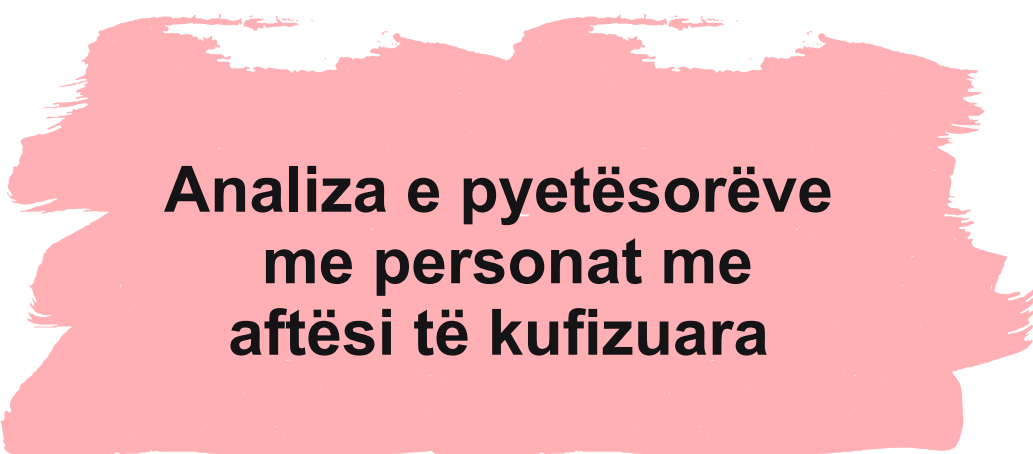
45 U përgjigjen

0 Anashkaluara

Një nga pyetjet kyçe për sa i përket shërbimeve mbështetëse për familjen e personave me aftësi të kufizuara del se familjet janë mesatarisht të informuar për aftësinë e kufizuar, po ashtu edhe sa i përket mbështetjes që duhet ta kenë, po ashtu edhe për të drejtat e tyre, programet mbështetëse si dhe mbështetjen financiare që e kanë të drejtë të garantuar me ligj por edhe të domosdoshme për të siguruar mirëqenien e tyre si çdo qytetar tjetër në Komunën e Ferizajt.

Për të siguruar këtë mbështetje çfarë shërbime mbështetëse ka nevojë për familjen e personit me aftësi të kufizuara shumica nga ta janë përgjigjur se kanë nevojë për mbështetje emocionale e psikologjike, takime grupore me prindër tjerë dhe profesionist që i përkrahin moralisht, programe rehabilituese duke qenë se prej tyre ka që kanë nevojë apo që ngarkesa dhe koha e gjatë në përkujdesje të fëmijës/ personit me aftësi të kufizuar ju ka dobësuar shëndetin e përgjithshëm e në veçanti shëndetin mendor. Shërbime shumë të nevojshme që i shprehin janë shërbimet e transportit që shumë pak i kanë ato mundësi, asistencë për punët në shtëpi, për të kryer obligimet themelore të familjes, mbështetje financiare për familjen, asistencë dhe kujdes të infermierisë në shtëpi, mbështetje me trajnime për prindër, aktivitete shoqërore, sportive nga organizatat dhe institucionet.

Sfidat dhe vështirësitë e familjarëve janë nga më të ndryshmet që ata i shprehin, e që lidhen kryesisht me vështirësi financiare, pamundësi për të punuar për shkak të kujdesit ndaj fëmijës, sigurimin e trapisë së nevojshme, shërbimeve esenciale sociale, vështirësitë me mungesën e transportit, paragjykimi nga rrethi familjar dhe shoqëror, diskriminimi, qasja jo e drejtë dhe mos përkrahja nga institucionet. Shumica e familjeve shprehin se jetojnë në kushte të vështira ekonomike për shkak se pak apo vetëm një anëtarë i tyre është i punësuar.

A large, horizontal, red brushstroke graphic with a textured, hand-painted appearance, serving as a background for the title text.

**Analiza e pyetësorëve
me personat me
aftësi të kufizuara**

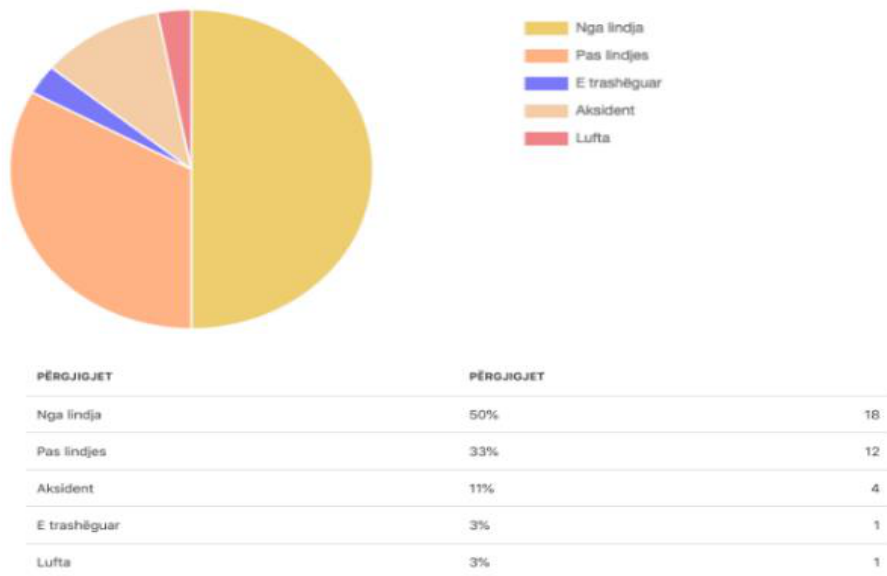
Në pyetësin me personat me aftësi të kufizuara kanë marrë pjesë gjithsej 36 respondentë të cilët janë përgjigjur në 22 pyetje të pyetësit.

Pyetësi ka qenë gjysmë i strukturuar, ku intervistuesit kanë pasur mundësi që të zgjedhin përgjigjen si dhe të japin opinionin e tyre për pyetje të caktuara.

Më poshtë janë përzgjedhur dhe analizuar një numër i pyetjeve me përgjigje, sidomos në pyetjet ku ka pasur përgjigje të plota dhe ku të dhënat janë signifikante.

Nga 36 respondentët që kanë marrë pjesë në pyetësin e personave me aftësi të kufizuara 58% apo 21 respondentë janë femra dhe 42% apo 15 respondentë janë meshkuj. Ndërsa 67% prej tyre kanë statusin martesor beqar, 28% janë të martuar dhe 5% të ve.

Prejardhja e aftësisë së kufizuar?

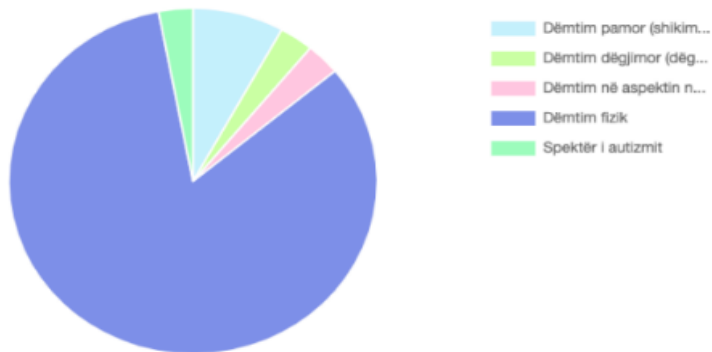


36 U përgjigjen

0 Anashkaluara

Pyetjes lidhur me prejardhjen e aftësisë së kufizuar i janë përgjigjur 36 respondentët dhe 18 respondentë apo 50% kanë treguar se aftësia e tyre e kufizuar është nga lindja, 12 apo 33% kanë treguar se aftësia e tyre e kufizuar është pas lindjes (2 pjesëmarrësit kanë deklaruar se aftësia e kufizuar është shkaktuar si pasojë e temperaturës së lartë), 4 apo 11% kanë treguar se aftësia e kufizuar është shkaktuar nga aksidenti, 1 apo 3% kanë treguar se aftësia e kufizuar është shkaktuar nga lufta dhe 1 apo 3% është deklaruar se aftësia e kufizuar është e trashëguar.

Zgjidhni specifikën që përshkruan më saktë gjendjen tuaj? Pasojat përcjellëse



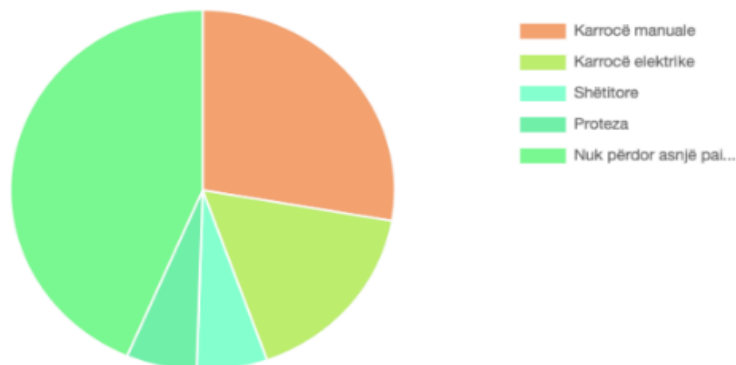
PËRGOJGJET	PËRGOJGJET	
Dëmtim fizik	83%	30
Dëmtim pamor (shikimi)	8%	3
Dëmtim dëgjimor (dëgjimi)	3%	1
Dëmtim në aspektin njohës (të menduarit, të kuptuarit, të mësuarit)	3%	1
Spektër i autizmit	3%	1

36 U përgjigjen

0 Anashkaluara

Në pyetjen lidhur me përshkrimin e gjendjes së respondentëve, pasojat përcjellëse 30 apo 83% prej tyre janë përgjigjur se kanë dëmtime fizike, 3 apo 8% janë përgjigjur se kanë dëmtime në të parë, 1 apo 3% kanë dëmtime në dëgjim, 1 apo 3% është përgjigjur se ka dëmtim në aspektin njohës (të menduarit, të kuptuarit, të mësuarit) dhe 1 apo 3% ka spektër të autizmit.

Pajisjet ndihmëse që përdorni



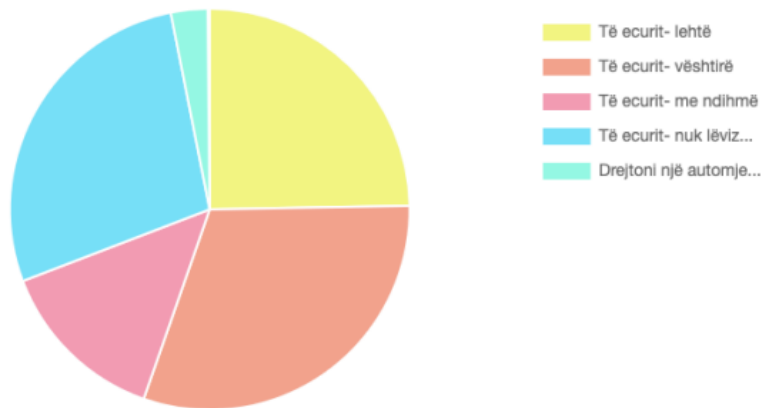
PËRGJIGJET	PËRGJIGJET	
Nuk përdor asnjë pajisje ndihmëse	44%	16
Karrocë manuale	28%	10
Karrocë elektrike	17%	6
Proteza	6%	2
Shëtitore	6%	2

36 U përgjigjen

0 Anashkaluara

Përderisa lidhur me pajisjet ndihmëse që respondentët e këtij pyetësi përdorin, 16 apo 44% janë përgjigjur se nuk përdorin asnjë pajisje ndihmëse, 10 apo 28% janë përdorues të karrocës manuale, 6 apo 17% janë përdorues të karrocës elektrike, 2 apo 6 kanë proteza dhe 2 apo 6% përdorin shëtitore.

Lëvizshmëria



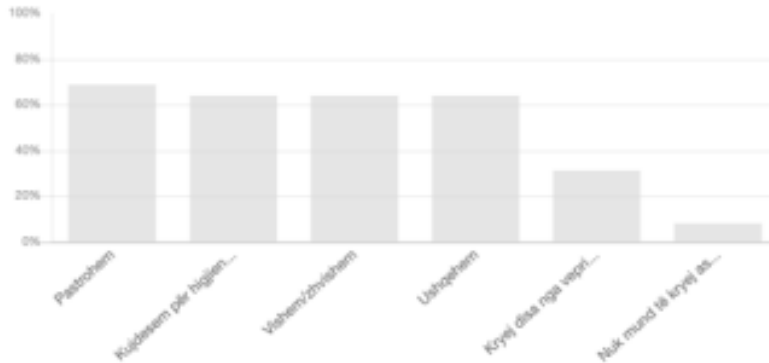
PËRGJIGJET	PËRGJIGJET	
Të ecurit- vështirë	31%	1
Të ecurit- nuk lëviz fare- i palëvizshëm	28%	1
Të ecurit- lehtë	25%	
Të ecurit- me ndihmë	14%	
Drejtoni një automjet	3%	

36 U përgjigjen

0 Anashkaluara

Lidhur me lëvizshmërinë e personave me aftësi të kufizuara, 11 nga respondentët të cilët kanë marrë pjesë në këtë pyetësor apo 31% janë përgjigjur se kanë të ecur të vështirë, 10 apo 28% kanë të ecur të vështirë, 9 apo 25% kanë të ecur të lehtë, 5 apo 14% kanë të ecurit me ndihmë ndërsa vetëm 1 apo 3% nga respondentët drejton një automjet. ekin njohës (të menduarit, të kuptuarit, të mësuarit) dhe 1 apo 3% ka spektër të autizmit.

Vetë-kujdesi.



PËRGJIGJET	PËRGJIGJET	
Pastrohem	69%	26
Ushqehem	64%	23
Vishem/zhvishem	64%	23
Kujdesem për higjienën personale (Përdor Tuaeletin në mënyrë të pavarur)	64%	23
Kryej disa nga veprimet më lartë me ndihmë	31%	11
Nuk mund të kryej asnjë veprim në mënyrë të pavarur	8%	3

36 U përgjigjen

0 Anashkaluara

Në pyetjen për vetë-kujdesin e tyre del se 3 apo 8% nuk mund të kryejnë asnjë veprim në mënyrë të pavarur, 11 apo 31% kryen disa veprime sikurse pastrimi, ushqimi, veshja dhe zhveshja me ndihmë, 25 apo 69% mund të pastrohen, përderisa 23 apo 64% janë përgjigjur se mund të pastrohen, ushqehen, vishen/zhvishen si dhe të kujdesën për higjienën personale. Përderisa lidhur me angazhimin në familje 11 respondentë apo 31% janë përgjigjur se nuk arrijnë të kryejnë asnjë punë në shtëpi, 24 apo 67% mund të bëjnë pazar, 18 apo 60% angazhohen në aktivitetet shtëpiake (pastrim të shtëpisë, pastrim të enëve), ndërsa 16 apo 44% gatuajnë.

Ndryshe nga pyetjet lidhur me vetë-kujdesin dhe angazhimin në familje, në pyetjen për komunikimin 34 nga respondentët apo 94% janë përgjigjur se komunikojnë dhe flasin pa vështirësi, 1 apo 3 % është përgjigjur se komunikon në gjuhën e shenjave dhe 1 apo 3% komunikon me pajisje ndihmëse. Ndërsa lidhur me bashkëveprimin me të tjerët 36 respondentët janë përgjigjur se bashkëveprojnë me familjen, përderisa 32 apo 89% janë përgjigjur se bashkëveprojnë me miqtë, të huajt në rrugë etj. Nga përgjigjet e respondentëve lidhur me jetën shoqërore 31 respondentë apo 86% janë përgjigjur se marrin pjesë në aktivitete sociale, 23 apo 64% shkojnë në klube, ngjarje për rekreacion, 16 apo 44% shkojnë në pushime verore/dimërore, 8 apo 22% shkojnë në punë çdo ditë dhe 7 apo 19% vijojnë mësimet në shkollë çdo ditë.

Qasja e lirë (lëvizshmëria)

	Shumë	Pak	Pjesërisht
Sa jeni të kënaqur me qasjen e lirë në rrethin ku jetoni? (Shtëpi, rrugë, objekte publike, etj.)	9 25%	6 17%	21 58%
	36 U përgjigjen	0 Anashkaluara	

Ndonëse 30 apo 79% e respondentëve se kanë qasje dhe lëvizshmëri në shtëpinë apo banesën ku jetojnë dhe 31 apo 86% kanë tualetet/banjot e përshtatshme. Në pyetjen e lidhur me qasjen e lirë dhe lëvizshmërisë del se vetëm 9 apo 25% të respondentëve janë të kënaqur, përderisa 21 apo 58% të tyre janë pak, e pjesërisht janë 6 apo 17% që nuk janë të kënaqur me lëvizjen dhe qasjen e lirë.

Për të përmirësuar qasjen e lirë respondentët janë përgjigjur dhe kanë dhënë sugjerime se duhet të rregullohen trotualet, pjerrinat, parkingjet, rregullimin e ashensorëve nëpër institucione shtetërore dhe private.

Transporti

	Po	Jo	Ndonjëherë
A keni nevojë për transport për të kryer veprimet e përditshme?	28 78%	3 8%	5 14%

36 U përgjigjen

0 Anashkaluara

Për sa i përket nevojës për transport për të kryer veprime të përditshme 28 apo 78% të tyre kanë nevojë për transport, ndërsa 3 apo 8% të tyre nuk kanë nevojë, pjesërisht janë vetëm 5 apo 14% të tyre që kanë nevojë për transport.

Kujdesi shëndetësor

	Po	Jo	Pjesërisht
Marr shërbime shëndetësore	18 50%	2 6%	16 44%
A jeni të kënaqur me shërbimet shëndetësore	4 11%	4 11%	28 78%

36 U përgjigjen

0 Anashkaluara

Në pyetjen se sa marrin shërbime shëndetësore 18 respondentë apo 50% janë përgjigjur se marrin shërbime shëndetësore, 16 apo 44% marrin vetëm pjesërisht dhe 2 apo 6% nuk kanë nevojë. Ndërsa, sa i përket kënaqshmërisë së marrjes së këtyre shërbimeve del se 28 apo 78% e tyre janë të kënaqur pjesërisht, 4 apo 11% nuk janë të kënaqur me shërbimet shëndetësore, përderisa vetëm 4 apo 11% nga ta janë të kënaqur.

Në pyetjen se cilat shërbime shëndetësore i merrni shumica nga respondentët janë shprehur se marrin shërbimet bazike shëndetësore dhe kontrole rutinë, dhe disa nga analizat shëndetësore. Përderisa kur janë pyetur cilat janë shërbimet që duhet të ofrohen shumica e respondentëve kanë sugjeruar se duhet të ofrohen shërbime të fizioterapisë. Një numër më i vogël i respondentëve janë përgjigjur se janë të nevojshme edhe neurologjisë, oftalmologjisë, psikologjike, shërbimet e habilimit si dhe medikamentet falas në veçanti për personat me aftësi të kufizuara. Duhet theksuar se në rastet kur respondentët nuk arrijnë t'i marrin këto shërbime në institucionet publike atëherë detyrohen që këto shërbime t'i marrin në institucionet private dhe t'i sigurojnë edhe financiarisht vetë

Shërbimet rehabilituese

	Po	Jo	Pjesërisht
Marr shërbime rehabilituese nga institucionet publike	4 11%	28 78%	4 11%
Marr shërbime rehabilituese nga organizatat, qendrat rehabilituese	3 8%	6 17%	27 75%
A jeni të kënaqur me shërbimet rehabilituese	5 14%	5 14%	26 72%

Saliha Nezhat | Misioni Tërrim

36 U përgjigjen

0 Anashkaluara

Lidhur me shërbimet rehabilituese që personat me aftësi të kufizuara i marrin, vetëm 4 apo 11% janë përgjigjur se i marrin shërbimet rehabilituese në institucione publike, 4 apo 11% i marrin pjesërisht, ndërsa 28 apo 78% nuk i marrin. Përdërisa 27 apo 75% i marrin shërbimet rehabilituese nga organizatat, qendrat rehabilituese pjesërisht, 3 apo 8% i marrin, ndërsa 6 apo 17% nuk i marrin. Sa i përket kënaqëshmërisë së shërbimeve rehabilituese del se nga 36 respondentë vetëm 5 apo 14% janë të kënaqur me shërbimet rehabilituese që i marrin, 26 apo 72% janë të kënaqur pjesërisht me këto shërbime, ndërsa 5 apo 14% nuk janë të kënaqur me shërbimet rehabilituese. Kjo pasqyrë tregon se shërbimet rehabilituese nuk ofrohen në institucione publike dhe nga organizatat apo qendrat rehabilituese ofrohen vetëm pjesërisht, ndaj mungesa e shërbimeve rehabilituese shfaq një mangësi të madhe në mbështetjen e personave me aftësi të kufizuara.

Për të marrë informata se cilat shërbime rehabilituese i marrin disa nga respondentët janë përgjigjur se marrin shërbime fizioterapeutike, shërbime psikologjike dhe aktivitete socializuese, si dhe shërbime të rehabilitimit në banja.

Duke pasur parasysh mungesën e marrjes së shërbimeve rehabilituese, respondentët janë pyetur se cilat shërbime rehabilituese duhet të ofrohen nga institucionet publike dhe shumica janë shprehur se kane nevojë për shërbime fizioterapeutike, psikologjike, rehabilituese si (banja, shërbime fizikale, shërbime fizioterapeutike të ofruara në shtëpi, etj.) si dhe këshillime psikologjike

Shërbimet mbështetëse

	Po	Jo	Pjesërisht
Kam nevojë për shërbime mbështetëse	29 78%	5 14%	3 8%

36 U përgjigjen

0 Anashkaluara

Për sa i përket shërbimeve mbështetëse nga 36 respondentë, 29 apo 78% prej tyre janë shprehur se kanë nevojë për këtë mbështetje, 3 apo 8% janë shprehur se kanë nevojë pjesërisht për mbështetje ndërsa 5 apo 14% nuk kanë nevojë. Në njërën nga pyetjet se kush kujdeset për ju shumica e respondentëve janë përgjigjur se për ta përkujdeset familja duke përfshirë prindërit, vëllezërit dhe motrat apo edhe bashkëshortët

Skemat e Aftësisë së kufizuar

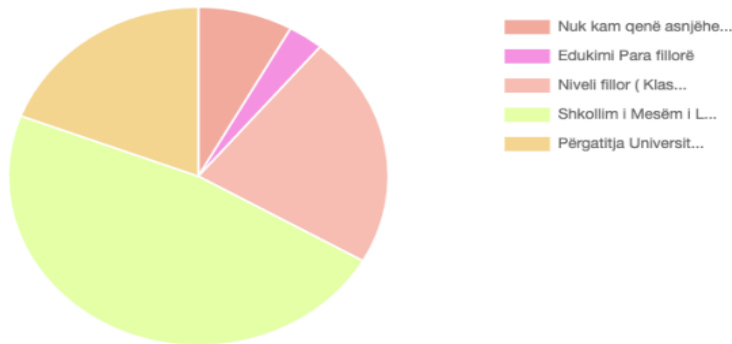
	Po	Jo
Skemat e Aftësisë së kufizuar	22 61%	14 39%
	36 U përgjigjen	0 Anashkaluara

Në pyetjen lidhur me përfshirjen në skemë sociale të aftësisë së kufizuar del se nga 36 respondentë, 22 apo 61% prej tyre janë të përfshirë në skemë sociale të aftësisë së kufizuar, ndërsa 14 apo 39% nuk janë të përfshirë në skemë sociale. Kjo pasqyron se jo të gjithë personat me aftësi të kufizuara janë të përfshirë në skemën e aftësisë së kufizuar si e drejtë themelore për persona me aftësi të kufizuara. Përderisa në pyetjen për kompensim nga ligji për personat para dhe tetraplegjik nga 36 respondentë janë përgjigjur vetëm 18 prej tyre. Ndërsa lidhur me kompensimin nga ligji për personat e verbër dhe me të pamur të dobësuar 3 nga respondentët janë përgjigjur se marrin kompensim. Duhet theksuar se në këtë pyetësor numri i respondentëve të cilët kanë përshkruar gjendjen e tyre si dëmtim në të parë ka qenë vetëm 3. Vetëm 1 apo 3% nga 36 respondentët është shprehur se merr asistencë sociale.

Pasqyrë e ngjashme është vërejtur lidhur me asistencë sociale të familjeve me asistencë sociale për familjet e personave me aftësi të kufizuar ku nga 36 respondentët të cilët kanë marrë pjesë në pyetësor vetëm 3 apo 8% janë përgjigjur se marrin, duke theksuar se 33 apo 92% e tyre nuk marrin nga asistenca sociale e familjeve me persona me aftësi të kufizuara. Po të shikohen në tërësi të gjitha përgjigjet lidhur me skemat e aftësisë së kufizuar, kompensimin për personat e verbët dhe me të pamur të dobësuar, asistencën sociale dhe asistencën sociale për familjet e personave me aftësi të kufizuara në total numri i respondentëve që përkrahen nga njëra prej mundësive të lartpërmendura është 27 respondentë. E gjithë kjo vë në pah mos përkrahjen e përgjithshme të personave me aftësi të kufizuara.

Arsimimi

Cili është niveli i arsimimit tuaj?



PËRGJIGJET	PËRGJIGJET	
Shkollim i Mesëm i Lartë (Klasa 10-13)	47%	17
Niveli fillor (Klasa 1-9)	22%	8
Përgatitja Universitare	19%	7
Nuk kam qenë asnjëherë në shkollë	8%	3
Edukimi Para fillorë	3%	1

36 U përgjigjen

0 Anashkaluara

Lidhur me pyetjet sa i përket nivelit të arsimimit të respondentëve kanë dhënë përgjigje nga 36 respondentë, prej tyre 17 apo 47% kanë deklaruar se kanë shkollim të mesëm (klasa 10-13), 8 apo 22% kanë deklaruar se kanë nivel fillor, 7 apo 19% kanë përgatitje universitare, ndërsa 3 apo 8% nuk kanë qenë asnjëherë në shkollë dhe 1 nga ta në edukim para fillor. Në pyetjen se cilat kanë qenë vështirësitë gjatë shkollimit të tyre ata u përgjigjën se në shumicën e rasteve ka qenë transporti dhe qasja njëra nga vështirësitë si dhe diskriminimi apo ngacmimi (bullizmi) në disa raste edhe nga mësimdhënësit janë vështirësitë me të cilat ata janë përballur. Përderisa lidhur me arsyet për ndërprerje të procesit edukativo-arsimor 12 respondentë apo 55% janë përgjigjur se gjendja ekonomike është një nga arsyet për ndërprerje të procesit edukativo – arsimor, 10 apo 46% janë përgjigjur se gjendja e rëndë shëndetësore, transporti ka qenë arsyeja për 7 apo 32% të pjesëmarrësve, ndërsa mungesa e qasjes në shkollë ka qenë arsyeja për 3 apo 14% të respondentëve dhe 1 nga respondentët apo 5% është përgjigjur se nuk është pranuar nga shkolla. Duhet theksuar se në këtë pyetje respondentët kanë pasur mundësi të japin përgjigje të shumëfishta dhe në mesin e respondentëve ka pasur respondentë që kanë dhënë dy me shumë arsye. Megjithatë këtë përgjigje ritheksojnë vështirësitë me të cilat përballen personat me aftësi të kufizuara për të vijuar edukimin e tyre dhe se mungesa e qasjes, transportit, gjendja ekonomike dhe diskriminimi janë disa nga shkaktarët që shtyjnë personat me aftësi të kufizuara të mos e vijnë shkollimin e tyre dhe të gëzojnë të drejtën themelore për arsim dhe qasje të barabartë.

20. Aftësimi profesional

	Po	Jo	Pjesërisht
A jeni i/e informuar mbi shërbimet e qendrës për aftësim profesional për fëmijun/familjarin tuaj?	24 73%	6 18%	3 9%
Nëse po, a ofron kjo qendër mundësi zgjedhje të trajnimeve në lëmi të ndryshme?	21 68%	7 23%	3 10%

33 U përgjigjen

3 Anashkaluara

Në fushën e aftësimin profesional në pyetjen se a jeni të informuar për shërbimet e aftësimin profesional del se 24 apo 73% të tyre janë të informuar, 6 apo 18% nuk kanë informacione dhe se 3 apo 9% janë pjesërisht të informuar për këto shërbime. Përderisa në pyetjen se nëse qendrat për aftësimin profesional ofrojnë mundësi apo zgjedhje të trajnimeve në lëmi të ndryshme nga 31 respondentët që i janë përgjigjur kësaj pyetjeje 21 respondentë apo 68% pozitivisht, ndërsa 3 apo 10% janë përgjigjur se ofrohen pjesërisht ndërsa 7 apo 23% janë përgjigjur se nuk ofrohen mundësi apo zgjedhje të trajnimeve në lëmi të ndryshme. Përderisa në pyetjen se çka duhet të ndërmerret që të përmirësohet kjo situatë për sa i përket aftësimin profesional, disa nga përgjigjet kanë qenë shtimi i profileve, si dhe promovimi më i lartë përmes mediave të ndryshme, përfshirë mediat sociale si dhe mbajtja e seancave informuese lidhur me shërbimet e qendrave për aftësimin profesional.

21. Punësimi

	Po	Jo	Pjesërisht
Sipas jush a ka mundësi punësimi për PAK në Komunën e Ferizaj?		7 21%	27 79%
A keni menduar ndonjëherë të kërkonit vend pune?	25 76%	8 24%	
A jeni duke punuar tani? Nëse po, çka?	9 27%	24 73%	
A keni qenë i punësuar ndonjëherë	16 48%	17 52%	

34 U përgjigjen

2 Anashkaluara

Po ashtu sa i përket punësimit të personave me aftësi të kufizuara në pyetjen se a ka mundësi punësimi për persona me aftësi të kufizuara në Komunën e Ferizajt prej 34 respondentët të cilët i janë përgjigjur kësaj pyetjeje 7 apo 21% mendojnë se nuk ka mundësi punësimi, ndërsa 27 prej tyre apo 79% mendojnë se pjesërisht ka mundësi punësimi. Përderisa 25 apo 76% e tyre kanë menduar që të kërkojnë punë, 8 apo 24% nuk kanë menduar të kërkojnë punë. Nga pyetjet lidhur me punësimin dhe nëse respondentët punojnë apo jo ka dalur se vetëm 9 apo 27% e tyre punojnë, ndërsa 24 apo 73% nuk janë të punësuar 17. Përderisa ka rezultuar se 17 apo 52% nuk kanë qenë asnjëherë të punësuar ndërsa 16 apo 48% kanë qenë të punësuar.

Duke pasur parasysh këtë pasqyrë në pyetjen në vazhdim se çka duhet të ndërmerret që të përmirësohet kjo situatë shumë nga respondentët janë përgjigjur se duhet të hapen më shumë vende pune për personat me aftësi të kufizuara, të zbatohet dhe monitorohet zbatimi i ligjit për punësim të personave me aftësi të kufizuara, të krijohet infrastrukturë më e përshtatshme për t'iu mundësuar punësimin e personave me aftësi të kufizuara si dhe të rritet bashkëpunimi me bizneset private për të nxitur zbatimin e ligjit lidhur me punësimin e personave me aftësi të kufizuara. Sfidë kryesore në aspektin e punësimit të personave me aftësi të kufizuara vazhdon të jetë qasja, trajnimet profesionale si dhe zbatimi i ligjit për punësim të personave me aftësi të kufizuara, ndaj është tejet e rëndësishme që qendrat për aftësim profesional të krijojnë trajnime profesionale të përshtatshme për personat me aftësi të kufizuara dhe në anën tjetër të ketë zbatim të ligjit por edhe vendimit të qeverisë që çdo institucion apo biznes privat për çdo 50 të punësuar duhet të ketë të punësuar një person me aftësi të kufizuara.

Kultura, Rekreacioni dhe sporti

	Po	Jo	Pjesërisht
A keni pasur mundësi të jeni pjesëmarrës në aktivitete kulturore, rekreacion dhe sport?	6 17%	2 6%	28 78%
A jeni i/e kënaqur me përfshirjen e juaj në këto aktivitete?	7 19%	3 8%	26 72%

36 U përgjigjen 0 Anashkaluara

Pyetja e fundit për personat me aftësi të kufizuara ka qenë lidhur me pjesëmarrjen e tyre në aktivitetet kulturore, sportive dhe rekreative dhe nga 36 respondentët që i janë përgjigjur kësaj pyetje 6 apo 17% janë përgjigjur se kanë pasur mundësi të marrin në këto aktivitete, 28 apo 78% marrin pjesë pjesërisht dhe 2 apo 6% nuk kanë pasur mundësi të jenë pjesë e aktiviteteve kulturore, sportive dhe rekreative. Përderisa lidhur me kënaqëshmërinë në përfshirjen e tyre në aktivitetet e sipërpërmendura 26 apo 72% janë shprehur se janë pjesërisht të kënaqur, 7 apo 19% janë të kënaqur dhe 3 apo 8% janë të pa kënaqur.



Analiza e pyetësorëve me ofrues të shërbimeve

Në pyetësorin me ofruesit e shërbimeve sociale kanë marrë pjesë 19 respondentë të cilët janë përgjigjur në 29 pyetje të pyetësorit. Pyetësi ka qenë gjysmë i strukturuar, ku të intervistuarit kanë pasur mundësi të zgjedhin përgjigjen si dhe të japin opinionin e tyre për pyetjet e caktuara. Në mesin e respondentëve përveç ofruesve të shërbimeve sociale kanë marrë pjesë respondentë nga ofruesit e shërbimeve shëndetësore, institucioneve dhe organizatave të cilat veprojnë në Komunën e Ferizajt dhe të cilat ofrojnë vetëm shërbime sociale apo ofrojnë shërbime tjera sikurse ato shëndetësore, arsimore por edhe shërbime sociale.

Ne mesin e ofruesve të shërbimeve sociale me qëllim të identifikimit të gjendjes aktuale sa i përket ofrimit të shërbimeve sociale janë intervistuar 10 respondentë nga institucionet komunale përfshirë Departamentin e Shëndetësisë dhe Mirëqenies Sociale, Qendrën për Punës Sociale dhe Qendrat e Mjekësisë Familjare si dhe 9 respondentë të OJQ-ve të cilat ofrojnë edhe shërbime sociale.

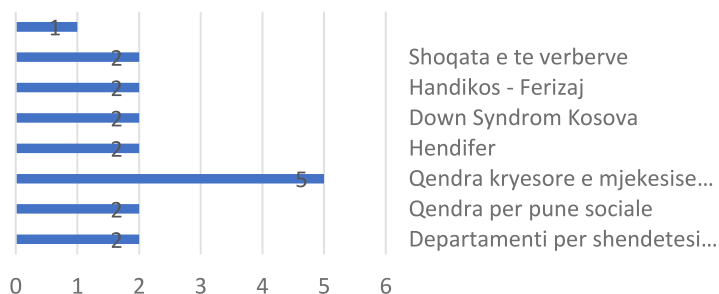
Institucione/OJQ



■ OJQ ■ Institucione komunale

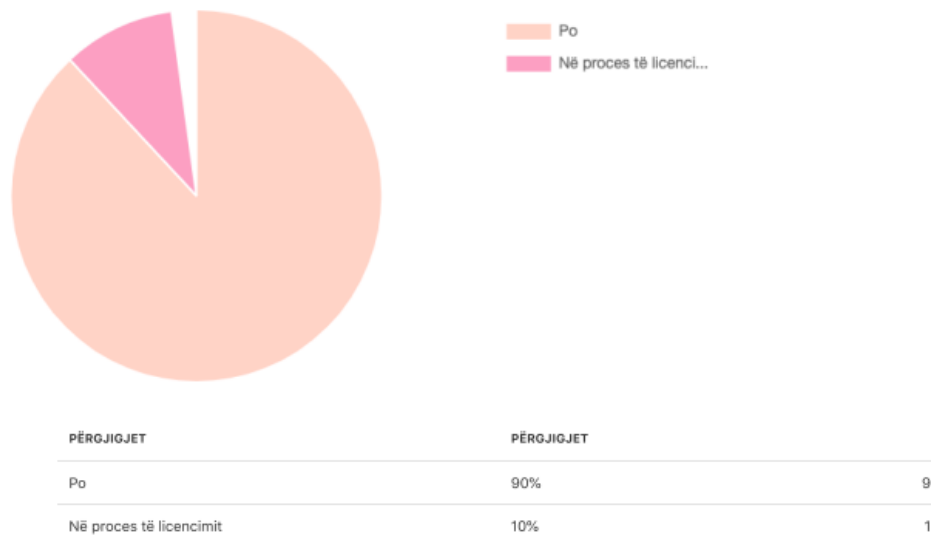
Institucionet dhe OJQ-të të cilat kanë marrë pjesë në intervistë

Nr i te intervistuarve



Më poshtë janë përzgjedhur dhe analizuar një numër i pyetjeve me përgjigje, sidomos në pyetjet ku ka pasur përgjigje të plota dhe ku të dhënat janë signifikante.

6. A është i/e licencuar organizata juaj për ofrim të shërbimeve?



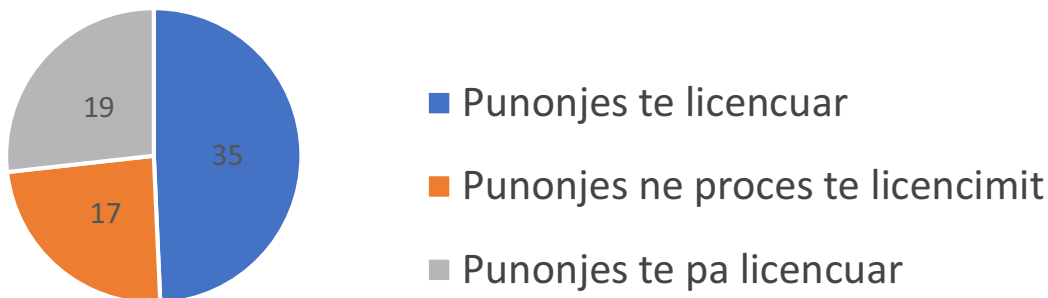
10 U përgjigjen

9 Anashkaluara

OJQ-të për të ofruar shërbime sociale është e nevojshme që të licencohen nga organet kompetente për ofrim të shërbimeve dhe pyetjes për licencim të shërbimeve i janë përgjigjur 10 respondentë. Në mesin e respondentëve nga organizatat të cilat kanë marrë pjesë në pyetësor 9 resnpodentë apo 90% nga 5 OJQ janë përgjigjur se janë të licencuara për të ofruar shërbime sociale, ndërsa 1 apo 10% nga një OJQ është ende në proces të licencimit. Organizatat e licencuara kanë së paku 1 nga stafi profesional të licencuar për të ofruar shërbime ose janë në proces të licencimit duke e bërë numrin e stafit profesional të licencuar në 35 persona të licencuar, 19 staf në proces të licencimit dhe 17 staf të cilët nuk kanë licenca për ofrim të shërbimeve.

Më poshtë janë përzgjedhur dhe analizuar një numër i pyetjeve me përgjigje, sidomos në pyetjet ku ka pasur përgjigje të plota dhe ku të dhënat janë signifikante.

Cili është numri i stafit të licencuar në organizatën tuaj për ofrim të shërbimeve?



Në pyetjen se cilat shërbime i ofron institucioni apo organizata juaj janë përgjigjur të gjithë respondentët dhe është vërejtur se kryesisht shërbime psiko- sociale janë shërbimet, të cilat ofrohen nga shumica e ofruesve të shërbimeve sociale. Respondentët në pyetjet lidhur me shërbimet psiko sociale janë përgjigjur se 16 respondentë apo 84% ofrojnë shërbime psiko – sociale për persona me aftësi të kufizuara dhe 3 apo 16% janë përgjigjur se e ofrojnë pjesërisht këtë shërbim. 13 apo 68% janë përgjigjur se ofrojnë shërbime psikosociale për zhvillim të aftësive kognitive, funksionale dhe komunikimit, 4 apo 21% e ofrojnë vetëm pjesërisht dhe 2 apo 11% nuk ofrojnë këtë shërbim. Përderisa 17 apo 89% janë përgjigjur se ofrojnë shërbime psikologjike, ndërsa 2 apo 11% janë përgjigjur se nuk ofrojnë shërbime

psikologjike. Përderisa lidhur me shërbimet sociale për personat me aftësi të kufizuara dhe familjet e tyre 8 apo 42% janë përgjigjur se i ofrojnë, 6 apo 32% i ofrojnë pjesërisht dhe 5 apo 26% nuk i ofrojnë.

Lidhur me shërbime të rehabilitimit për persona me aftësi të kufizuara 10 respondentë apo 53% janë përgjigjur se i ofrojnë, 4 apo 21% i ofrojnë pjesërisht ndërsa 5 apo 26 % nuk e ofrojnë fare këtë shërbim. Përderisa shërbime të rehabilitimit dhe habilitimit 2 respondentë apo 11% janë përgjigjur se e ofrojnë këtë shërbim, 9 apo 47% e ofrojnë pjesërisht ndërsa 8 apo 42% nuk janë përgjigjur se nuk ofrojnë këtë shërbim. Përderisa 12 apo 63% të respondentëve janë përgjigjur se ofrojnë shërbime të fizioterapisë për persona me aftësi të kufizuara.

Në mesin e shërbimeve të listuara i vetmi shërbim që nuk ofrohet nga asnjë prej ofruesve të shërbime sociale janë shërbimet e audiologjisë meqë 19 respondentët apo 100% janë përgjigjur se nuk e ofrojnë këtë shërbim. Bazuar në përgjigjet e respondentëve situatë më e mirë është lidhur me shërbimet e terapisë së të folurit/logopedike meqë 10 respondentë apo 53% janë përgjigjur se i ofrojnë, 1 apo 5% e ofrojnë pjesërisht, ndërsa 8 apo 42% nuk e ofrojnë këtë shërbim. Situatë e ngjashme nga përgjigjet e respondentëve është treguar edhe për shërbimet e terapisë së të pamurit meqë 5 apo 26% janë përgjigjur se e ofrojnë këtë shërbim ndërsa 13 apo 68% nuk e ofrojnë këtë shërbim.

Shërbimet për pajisjen e personave me aftësi të kufizuara me material higjienik, sanitar 2 respondentë apo 11% janë përgjigjur se e ofrojnë këtë shërbim, përderisa 7 apo 37% e ofrojnë pjesërisht dhe 10 apo 53% nuk e ofrojnë. Asistencë materiale për personat që nuk mund të kujdesen për vetveten 7 nga respondentët apo 37% janë përgjigjur se e ofrojnë, 4 apo 21% e ofrojnë pjesërisht ndërsa 8 apo 42% nuk e ofrojnë. Lidhur me ofrimin e pajisjeve ndihmëse për të lehtësuar lëvizshmërinë e personave me aftësi të kufizuara 5 respondentë apo 26% janë përgjigjur se ofrojnë pajisje ndihmëse, 5 apo 26% i ofrojnë pjesërisht dhe 9 apo 47% nuk i ofrojnë.

Mungesë e theksuar është vërejtur tek të gjitha llojet e shërbimeve të kujdesit ditor. Vetëm 3 respondentë apo 16% janë përgjigjur se ofrojnë shërbime të kujdesit ditor për persona me aftësi të kufizuara, 1 apo 5% ofrojnë pjesërisht, ndërsa 15 apo 79% janë përgjigjur se nuk e ofrojnë këtë shërbim. Pothuajse përgjigje të ngjashme janë dhënë edhe për shërbime të kujdesit gjysmë ditor, Pothuajse përgjigje të ngjashme janë dhënë edhe për shërbime të kujdesit gjysmë ditor, 4 respondentë apo 21% 14 janë përgjigjur se ofrojnë shërbime të kujdesit gjysmë ditor, 1 apo 5% e ofrojnë pjesërisht ndërsa 14 apo 74% nuk e ofrojnë. Për shërbimet e kujdesit ditor për fëmijët me aftësi të kufizuara 5 nga respondentët apo 26% janë përgjigjur se i ofrojnë, 2 apo 11% i ofrojnë pjesërisht, ndërsa 12 apo 63% nuk i ofrojnë. Përderisa lidhur me strehimin dhe shërbime të kujdesit për persona me aftësi të kufizuara 2 apo 11% janë përgjigjur se e ofrojnë, 1 apo 5% e ofrojnë pjesërisht dhe 16 apo 84% nuk e ofrojnë.

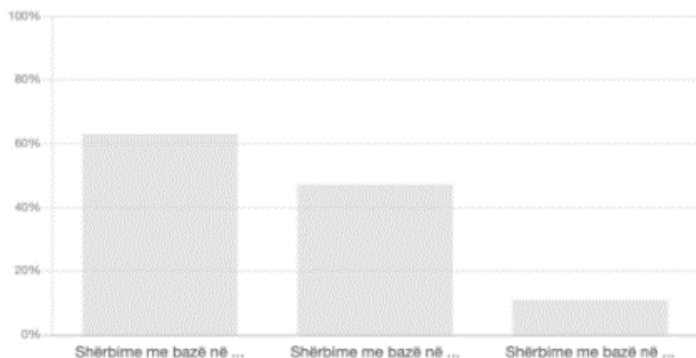
Sikurse tek shërbimet e kujdesit ditor, gjysmë ditor dhe strehimit vetëm 3 respondentë apo 16% janë përgjigjur se ofrojnë shërbime të bazuara në shtëpi për personat me aftësi të kufizuara për vetë-kujdes dhe jetesë të pavarur, përderisa 3 apo 16% e ofrojnë pjesërisht ndërsa 13 respondentë apo 68% janë përgjigjur se nuk e ofrojnë. Përderisa lidhur me ofrimin e shërbimeve të përkujdesjes sociale në shtëpi 5 respondentë apo 26% janë përgjigjur se e ofrojnë këtë shërbim, 3 apo 16% e ofrojnë pjesërisht dhe 11 apo 58% nuk e ofrojnë. Për grupe mbështetëse të familjarëve të personave me aftësi të kufizuara 4 respondentë apo 21% janë përgjigjur se e ofrojnë këtë shërbim, 1 apo 5% e ofrojnë pjesërisht dhe 14 apo 74% nuk e ofrojnë.

Situatë më e mirë nga përgjigjet e respondentëve është treguar lidhur me shërbimet e edukimit ose aftësimin profesional për personat me aftësi të kufizuara, 7 nga respondentët 37% janë përgjigjur se ofrojnë këtë shërbim, 4 apo 21% janë përgjigjur se e ofrojnë pjesërisht ndërsa 8 apo 42% nuk e ofrojnë. Lidhur me trajnime profesionale për personat me aftësi të kufizuara 7 nga respondentët apo 37% janë përgjigjur se e ofrojnë, 1 apo 5% janë se e ofrojnë pjesërisht dhe 11 apo 58% janë përgjigjur se nuk e ofrojnë. Përderisa trajnime për prindërit dhe familjarët e personave me aftësi të kufizuara 6 nga respondentët apo 32% janë përgjigjur se e ofrojnë, 3 apo 16% janë përgjigjur se e ofrojnë pjesërisht dhe 10 apo 53% nuk e ofrojnë.

I vetmi shërbim që jepet për të gjithë dhe nuk ka pasur asnjë përgjigje negative është referimi tek ofruesit e shërbimeve, ku 16 nga respondentët apo 84% janë përgjigjur se referojnë tek ofruesit e shërbimeve dhe 3 apo 16% se pjesërisht i referojnë tek ofruesit e shërbimeve.

Duhet theksuar se nga disa institucione apo organizata pyetësi i janë përgjigjur nga 2 respondentë ndaj edhe në përgjigje mund të pasqyrohet se disa shërbime jepen në përqindje më të lartë. Në anën tjetër pjesë e këtij pyetësi janë edhe DSHMS të cilët nuk janë të mandatuar për të ofruar direkte. Megjithatë është treguar mungese e theksuar në veçanti tek shërbimet e kujdesit ditor dhe gjysmë ditor por edhe tek shërbimet e asistencës materiale dhe shërbimeve me pajisje ndihmëse është vërejtur mungesë e dukshme.

Shërbimet që ofron institucioni/organizata juaj për personat me aftësi të kufizuara?



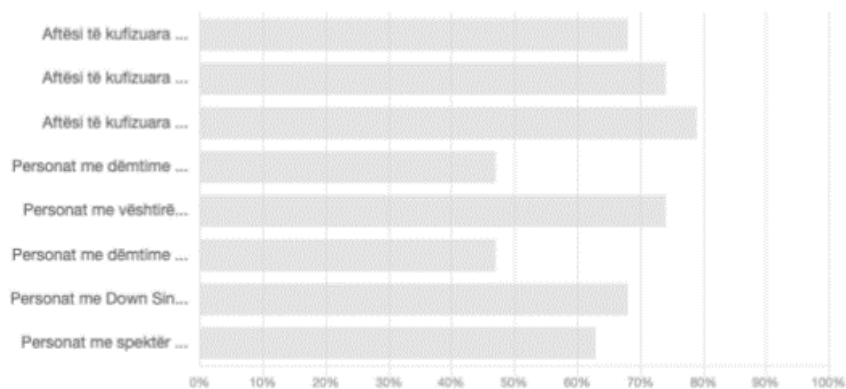
PËRGJIGJET	PËRGJIGJET	
Shërbime me bazë në qendër	63%	12
Shërbime me bazë në qendër dhe vizita në shtëpi	47%	9
Shërbime me bazë në shtëpi për personat me aftësi të kufizuara	11%	2

19 U përgjigjen

0 Anashkaluara

Në pyetjen se ku ofrohen shërbimet për personat me aftësi të kufizuara, 12 nga respondentët apo 63% janë përgjigjur se shërbimet e ofruara janë me bazë në qendër, 9 apo 47% janë përgjigjur se ofrojnë shërbime me bazë në qendër dhe vizita në shtëpi, përderisa 11% ofrojnë shërbime me bazë në shtëpi për personat me aftësi të kufizuara.

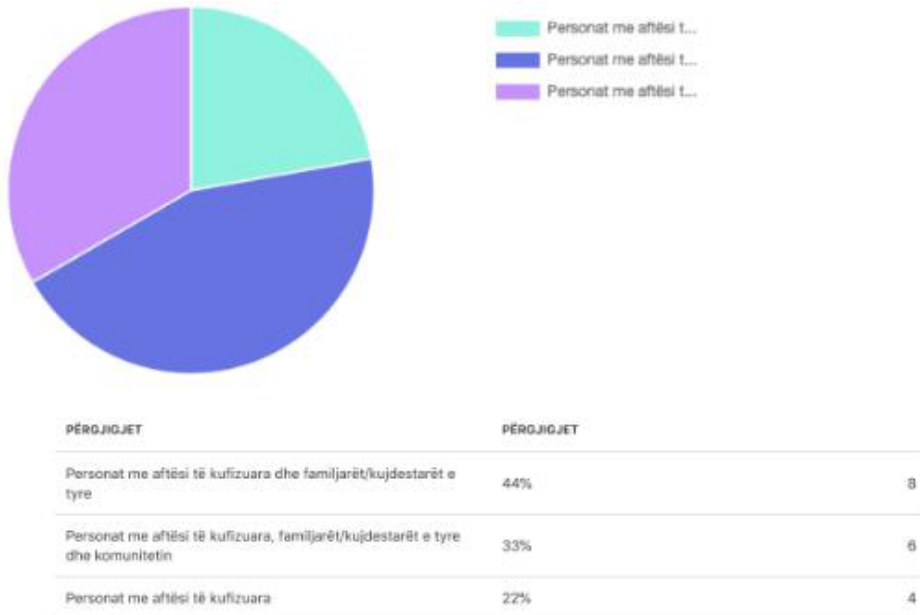
Institucioni/Organizata juaj ofron shërbime për persona me:



PËRGJIGJET	PËRGJIGJET	
Aftësi të kufizuara intelektuale	79%	15
Personat me vështirësi në të folur	74%	14
Aftësi të kufizuara të kombinuara	74%	14
Personat me Down Sindrom	68%	13
Aftësi të kufizuara fizike	68%	13
Personat me spektër te autizmit	63%	12
Personat me dëmtime në të pamur/ verbër	47%	9
Personat me dëmtime në dëgjim/ Shurdhër	47%	9

Në pyetjen se për kënd ofron shërbime institucioni/organizata juaj janë përgjigjur 19 respondentë dhe 15 respondentë apo 79% janë përgjigjur se ofrojnë shërbime për persona me aftësi të kufizuara intelektuale, 14 apo 74% për persona me vështirësi në të folur, 14 apo 74% për personat me aftësi të kufizuara të kombinuara, 13 apo 68% për personat me down sindrom, 13 apo 68% për personat me aftësi të kufizuara fizike, 12 apo 63% për personat me spektër të autizmit, 9 apo 47% për personat me dëmtime në të pamur/verbër dhe 9 apo 47% për personat me dëmtime në dëgjim/shurdhër.

Institucioni/organizata juaj ofron shërbime për?



18 U përgjigjen

1 Anashkaluara

Po ashtu 8 respondentë apo 44% janë përgjigjur se institucioni/organizata e tyre ofron shërbime për personat me aftësi të kufizuara dhe familjet e tyre, 6 apo 33% janë përgjigjur se institucioni/organizata e tyre ofron shërbime për personat me aftësi të kufizuara dhe familjet e tyre dhe komunitetin dhe 4 apo 22% janë përgjigjur se ofrojnë shërbime për personat me aftësi të kufizuara.

Procedura e vlerësimit të nevojave dhe menaxhimit të rastit

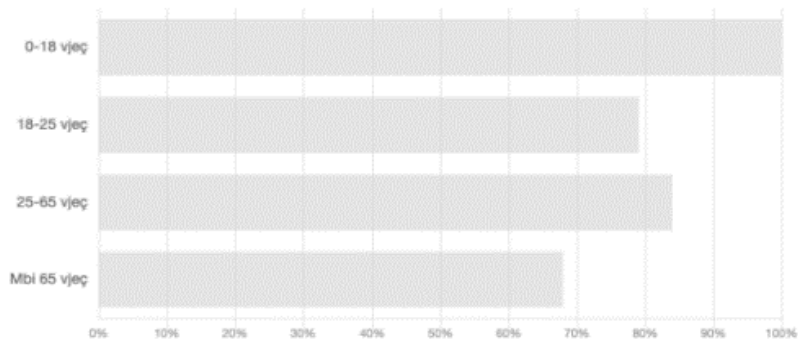
	Po	Jo	Sistemi i referimit:
Përmes programit të menaxhimit të rastit	10 53%	7 37%	2 11%
Vlerësim fillestar të gjendjes dhe nevojave të personave me aftësi të kufizuara	15 79%	3 16%	1 5%
Vlerësime të specializuara (psikiatër, neuropsikiatër, oftalmolog, fizioterapistë, etj.) të personave me aftësi të kufizuara	9 47%	6 32%	4 21%

19 U përgjigjen

0 Anashkaluara

Pothuajse, shumica, gjegjësisht 10 apo 53% e respondentëve janë përgjigjur se menaxhimin e rastit e bëjnë përmes programit të menaxhimit të rastit. Lidhur me vlerësimin e gjendjes apo nevojave të personave me aftësi të kufizuara 15 respondentë apo 79% të respondentëve janë përgjigjur se bëjnë vlerësim fillestar të gjendjes dhe nevojave të personave me aftësi të kufizuara ndërsa në mesin e tyre 47% ofrojnë edhe vlerësime të specializuara. Megjithatë duhet theksuar se po të njëjtës pyetje i janë përgjigjur edhe përfaqësuesit e DSHMS të cilët nuk janë mandatuar për të ofruar shërbime sociale dhe për të menaxhuar rastet. Në anën tjetër janë identifikuar disa organizata të cilat janë të licencuara për ofrim të shërbimeve sociale por të cilat nuk menaxhojnë rastet përmes programit të menaxhimit të rastit.

Personat me aftësi të kufizuara që kanë marrin shërbimet nga institucioni/organizata juaj, janë të moshës:



PËRGJIGJET	PËRGJIGJET	
0-18 vjeç	100%	19
25-65 vjeç	84%	16
18-25 vjeç	79%	15
Mbi 65 vjeç	68%	13

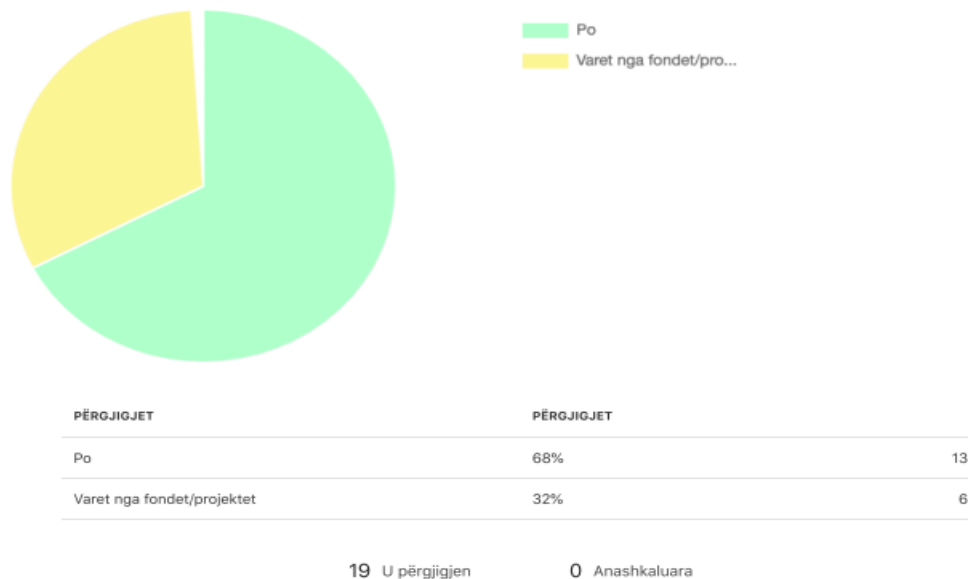
19 U përgjigjen

0 Anashkaluara

Të gjithë ofruesit e shërbimeve sociale përfshirë edhe ofruesit e shërbimeve mjekësore ofrojnë shërbimet për të gjitha nacionalitetet dhe për moshat 0-18 vjeçare. 84% të tyre ofrojnë shërbime për moshat 18-25 vjeçare dhe 79% ofrojnë shërbime për moshat 25-65 vjeçare, ndërsa 68% ofrojnë shërbimet e tyre për moshat mbi 60 vjeçare.

Numri i personave me aftësi të kufizuar si dhe familjarëve të tyre të cilët marrin shërbime sociale nga ofruesit e lartcekur varion sipas ofruesve duke filluar nga 15 persona me aftësi të kufizuar deri në 600 persona me aftësi të kufizuar dhe familjarë të tyre. Megjithëse përmes kësaj analize nuk është identifikuar nëse personat e njëjtë marrin shërbime tek 2 e më shumë ofrues të shërbimeve.

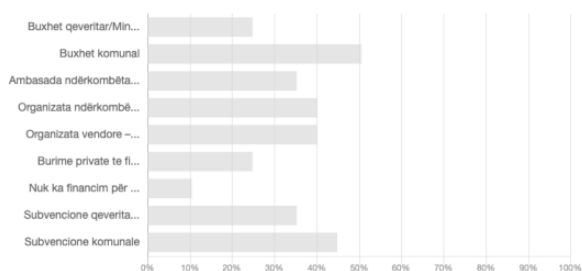
A i ofron institucioni/organizata juaj shërbimet në vazhdimësi?



Lidhur me vazhdimësinë e shërbimeve janë pyetur të gjithë respondentët dhe të gjithë përfaqësuesit e ofruesve të shërbimeve institucional dhe 13 nga respondentët apo 68% janë përgjigjur se institucioni/organizata e tyre i ofron shërbimet në vazhdimësi, ndërsa 6 apo 32% janë përgjigjur se varet nga fondet vazhdimësia e ofrimit të shërbimeve. Duhet theksuar se të gjithë respondentët të

cilët janë përgjigjur se vazhdimësia e ofrimit të shërbimeve sociale varet nga fondet/projektet përfaqësojnë OJQ-të e licencuara dhe jo institucionet komunale. Po të shikohen ndaras institucioneve, OJQ-të e licencuara të cilat janë pjesë e kësaj analize në pyetjen lidhur me vazhdimësinë e ofrimit të shërbimeve 50% janë përgjigjur se shërbimet e tyre varen nga projektet të cilat ato arrijnë t'i sigurojnë dhe 50% janë përgjigjur se kanë vazhdimësi të projekteve. Ndaj, vazhdimësia e shërbimeve nga OJQ-të e licencuara vazhdon të mos jetë e qëndrueshme dhe në varësi të fondeve të cilat i sigurojnë përmes subvencioneve/projekteve nga institucionet lokale, qeveritare apo edhe donatorët tjerë institucional. Mos qëndrueshmëria financiare e ofruesve të shërbimeve nga sektori i OJQ rritë njëkohësisht mungesën e marrjes së shërbimeve nga personat me aftësi të kufizuara por ndikon direkt edhe në mos përmirësimin të ofrimit të shërbimeve për personat me aftësi të kufizuara.

Cilat janë llojet kryesore të burimeve të financimit të shërbimeve sociale që ju i ofroni?



PËRGJIGJET	PËRGJIGJET	
Buxhet komunal	53%	10
Subvencione komunale	47%	9
Organizata vendore – projekte	42%	8
Organizata ndërkombëtare – projekte	42%	8
Subvencione qeveritare	37%	7
Ambasada ndërkombëtare – projekte	37%	7
Burime private të financimit/korporata, individë	26%	5
Buxhet qeveritar/Ministria e financiare punës dhe transfereve	26%	5
Nuk ka financim për shërbime sociale	11%	2

19 U përgjigjen

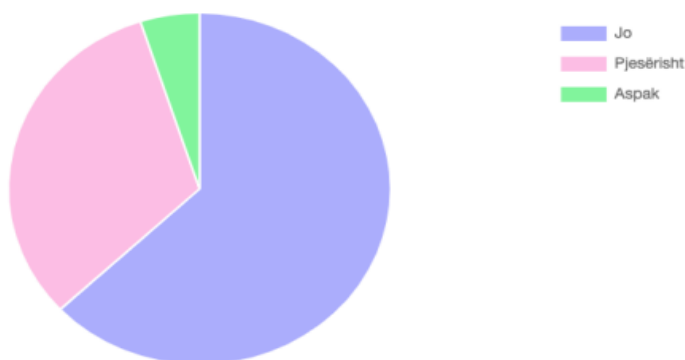
0 Anashkaluara

Në pyetjen se cilat janë llojet kryesore të burimeve të financimit të shërbimeve sociale 10 respondentë apo 53% janë përgjigjur se nga buxheti komunal, 9 apo 47% nga subvencione komunale, 8 apo 42% nga organizata vendore – projekte, 8 apo 42% nga organizata ndërkombëtare – projekte, 7 apo 37% nga subvencione qeveritare, 7 apo 37% nga ambasada ndërkombëtare, 5 apo 26% nga burime private të financimit/korporata/individë, 5 apo 26% nga buxheti qeveritar/Ministria e financiare, punës dhe transfereve, ndërsa 2 apo 11% janë përgjigjur se nuk ka financim për shërbime sociale.

Megjithatë duhet theksuar se në këtë pyetje numri i respondentëve të institucioneve komunale të cilat janë në buxhetin e komunës (sikurse DSHMS, QPS, QKMF) ka ndikuar që të rritet përqindja tek përgjigja se financohen nga buxheti komunal dhe se pyetja e parashtruar nuk tregon përqindjen e financimit të shërbimeve sociale nga buxheti komunal. Ndaj OJQ-të e licencuara për ofrim të shërbimeve që të gjitha janë përgjigjur se fondet i sigurojnë përmes subvencioneve komunale dhe qeveritare dhe përmes projekteve nga organizatat ndërkombëtare dhe vendore.

Në pyetësor është marrë edhe mendimi respondentëve lidhur me buxhetin të cilin e ndanë komuna e Ferizajt për shërbime sociale, nevojat e personave me aftësi të kufizuara, burimet njerëzore profesionale si dhe pajisjet e nevojshme për ofrim të shërbimeve sociale për t'iu përgjigjur nevojave të personave me aftësi të kufizuara.

Sipas jush a i plotëson nevojat e personave me aftësi të kufizuara buxheti i ndarë nga komuna për shërbime sociale ?



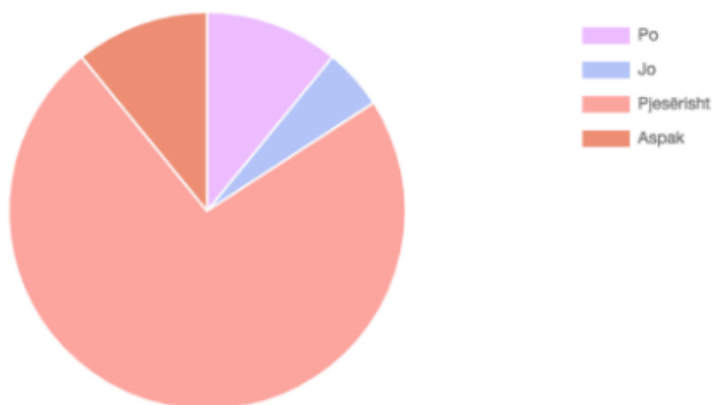
PËRGJIGJET	PËRGJIGJET	
Jo	63%	12
Pjesërisht	32%	6
Aspak	5%	1

19 U përgjigjen

0 Anashkaluara

Në pyetjen se cili është opinion i tyre (respondentëve) nëse nevojat e personave me aftësi të kufizuara janë të plotësuara me buxhetin e ndarë nga komuna për shërbime sociale 12 respondentë apo 65% janë përgjigjur se nuk i plotëson nevojat e personave me aftësi të kufizuara buxheti i ndarë nga komuna për shërbime sociale, ndërsa 6 apo 32% se pjesërisht buxheti i ndarë nga komuna i plotëson nevojat e personave me aftësi të kufizuara dhe 1 apo 5% buxheti i ndarë nga komuna i plotëson aspak nevojat e personave me aftësi të kufizuara.

Institucioni/organizata qe ju përfaqësoni a i plotëson nevojat e grupit tuaj?



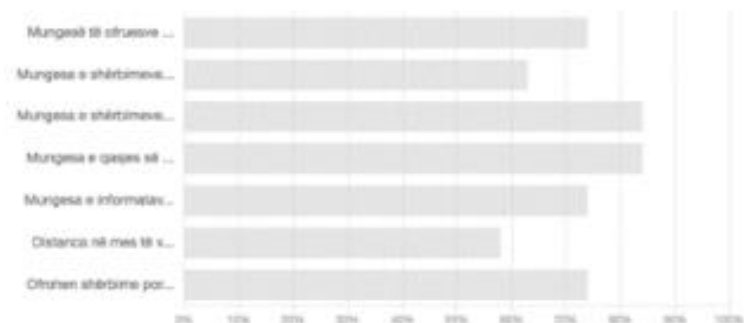
PËRGJIGJET	PËRGJIGJET	
Pjesërisht	74%	14
Po	11%	2
Aspak	11%	2
Jo	5%	1

19 U përgjigjen

0 Anashkaluara

Përgjigje të ngjashme respondentët kanë dhënë edhe në pyetjen nëse institucioni/organizata që ju përfaqësoni i plotëson nevojat e grupit tuaj. 14 respondentë apo 74% janë përgjigjur se institucioni/organizata që ata përfaqësojnë i plotëson pjesërisht nevojat e personave me aftësi të kufizuara, 2 apo 11% janë përgjigjur se i plotëson, 2 apo 11% janë përgjigjur se aspak nuk i plotëson nevojat e personave me aftësi të kufizuara, ndërsa 1 apo 5% është përgjigjur se nuk i plotëson nevojat e personave me aftësi të kufizuara.

Nga përvoja juaj me çfarë pengesash përballen personat me aftësi të kufizuara sa i përket qasjes dhe marrjes së shërbimeve sociale në komunën e Ferizajt?



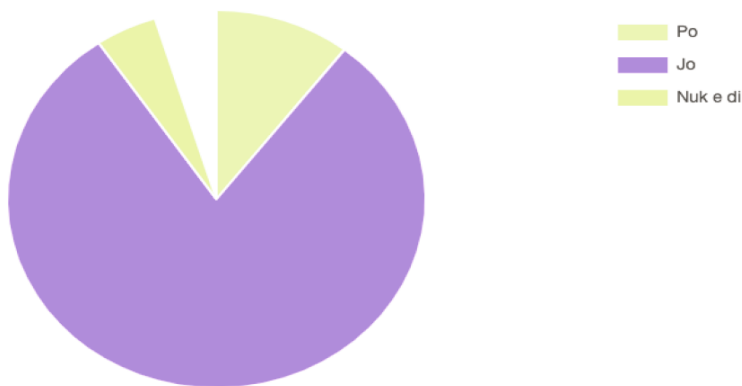
REZULTAT	REZULTAT	
Mungesa e qasjes së personave me aftësi të kufizuara në shërbime	64%	16
Mungesa e shërbimeve të dedikuara për të gjitha llojet e aftësive të kufizuara	64%	16
Ofrimi i shërbimeve por jo të ngjashme	74%	14
Mungesa e informetave lidhur me shërbimet të cilat janë në dispozicion	34%	14
Mungesa të ofruesve të shërbimeve	74%	14
Mungesa e shërbimeve sociale të dedikuara për të gjitha grupet moshat	64%	12
Distanca në mes të vendbanimeve të personave me aftësi të kufizuara dhe ofruesve të shërbimeve	50%	11

19 U përgjigjen

0 Anesthikuar

Në pyetjen se me çfarë pengesash përballen personat me aftësi të kufizuara sa i përket qasjes dhe marrjes së shërbimeve sociale në Komunën e Ferizajt, 16 respondentë apo 84% janë përgjigjur se përballen me mungesë të qasjes së personave me aftësi të kufizuara, 16 apo 84% janë përgjigjur se përballen me mungesë të shërbimeve të dedikuara për të gjitha llojet e aftësisë së kufizuara, 14 apo 74 % se ofrohen shërbime por jo të mjaftueshme, 14 apo 74% mungesë të informatave lidhur me shërbimet të cilat janë në dispozicion, dhe po ashtu mungesë të ofruesve të shërbimeve, 12 apo 63% mungesë të shërbimeve sociale të dedikuara për të gjitha grup moshat dhe 11 apo 58% distanca në mes të vendbanimeve të personave me aftësi të kufizuara dhe ofruesve të shërbimeve.

Sipas përvojës tuaj, a vlerësoni që ofruesit e shërbimeve (Institucionet/OJQ-të) kanë infrastrukturën teknike, qasjen, pajisjet dhe kapacitetet njerëzore të nevojshme për t'iu përgjigjur nevojave të personave me aftësi të kufizuara



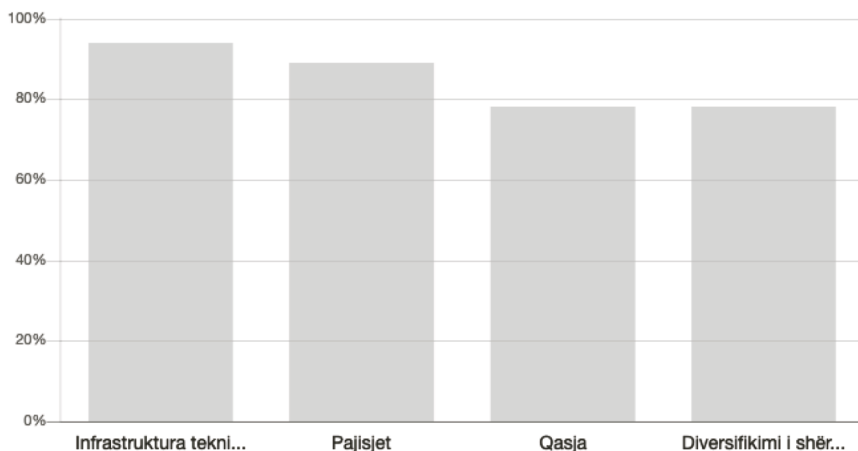
PËRGJIGJET	PËRGJIGJET	
Jo	84%	16
Po	11%	2
Nuk e di	5%	1

19 U përgjigjen

0 Anashkaluara

Përderisa është respondentët shumica kanë vlerësuar që institucioneve/organizatave ju mungojnë infrastruktura teknike, pajisjet, qasja, dhe kapacitetet njerëzore të nevojshme për t'iu përgjigjur nevojave të personave me aftësi të kufizuara pasi që 16 apo 84% nga 19 respondentë janë përgjigjur me jo, 2 apo 11% janë përgjigjur po dhe 1 apo 5% nuk e di.

Nëse përgjigja është jo ne pyetjen nr. 2, atëherë ju lutem vlerësoni se çfarë iu mungon:



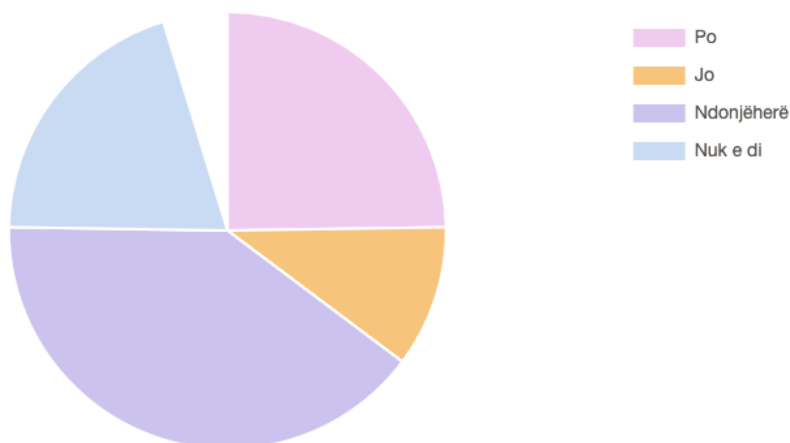
PËRGJIGJET	PËRGJIGJET	
Infrastruktura teknike	94%	17
Pajisjet	89%	16
Diversifikimi i shërbimeve	78%	14
Qasja	78%	14

18 U përgjigjen

1 Anashkaluara

Respondentët të cilët kanë vlerësuar se institucioni/organizata nuk kanë infrastrukturën teknike, pajisjet, qasja, dhe kapacitetet njerëzore të nevojshme për t'iu përgjigjur nevojave të personave me aftësi të kufizuara kanë vlerësuar 94% që mungon infrastruktura, 89% mungojë pajisjet, 78% mungon diversifikimi i shërbimeve sociale dhe 78% qasja për t'iu përgjigjur nevojave të personave me aftësi të kufizuara.

Sipas përvojës tuaj a ekziston një koordinim dhe mekanizmi i referimit të personave me aftësi të kufizuara për shërbimet sociale në komunën e Ferizajt?



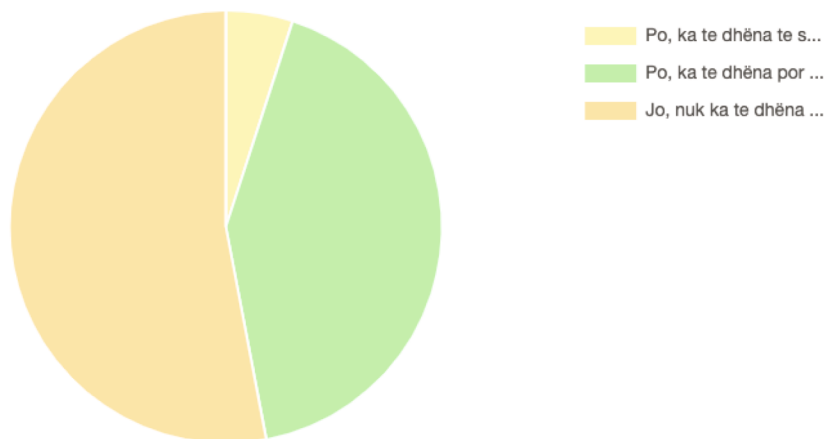
PËRGJIGJET	PËRGJIGJET	
Ndonjëherë	42%	8
Po	26%	5
Nuk e di	21%	4
Jo	11%	2

19 U përgjigjen

0 Anashkaluara

Përderisa lidhur me koordinimin dhe mekanizmin e referimit të personave me aftësi të kufizuara në Komunën e Ferizajt 8 respondentë apo 42% kanë vlerësuar se ekziston ndonjëherë, 5 apo 26% kanë vlerësuar se po ekziston, 4 apo 21% kanë vlerësuar se nuk e dinë nëse ekziston apo jo dhe 2 kanë vlerësuar se nuk ekziston koordinim dhe mekanizmat e referimit të personave me aftësi të kufizuara

A ka institucioni/organizata juaj të dhëna të sakta mbi numrin e personave me aftësi të kufizuara në Komunën e Ferizajt?



PËRGJIGJET	PËRGJIGJET	
Jo, nuk ka te dhëna te sakta	53%	10
Po, ka te dhëna por nuk janë te azhuruara	42%	8
Po, ka te dhëna te sakta	5%	1

19 U përgjigjen

0 Anashkaluara

Lidhur me pyetjen nëse institucioni apo organizata juaj ka të dhëna të sakta mbi numrin e personave me aftësi të kufizuara në komunën e Ferizajt 10 respondentë apo 53% kanë dhënë përgjigje se nuk ka të dhëna të sakta, 8 apo 42% kanë dhënë përgjigje se ka të dhëna por ato nuk janë të azhuruara si dhe 1 apo 5% është përgjigjur se po ka të dhëna të sakta.

Në mënyrë që Komuna e Ferizajt të mund të ofroj shërbimet përkatëse sociale për t'iu përgjigjur nevojave të personave me aftësi të kufizuara, përveç financimit, diversifikimit të shërbimeve dhe shtimit të shërbimeve sociale është tejet e rëndësishme që të ketë të dhëna të sakta të personave me aftësi të kufizuara dhe nevojave të tyre të cilat do ta lehtësonin planifikimin e ofrimit të shërbimeve sociale por edhe financimit të shërbimeve.



**Analiza e të dhënave
dhe rekomandimet
nga fokus grupet**

Përbërja e fokus grupeve

- Familjet e fëmijëve me aftësi të kufizuara fizike
- Personat me aftësi të kufizuara me lëndime të palcës kurrizore (distrofi muskulore, paralizë cerebrale)
- Familjet e fëmijëve me aftësi të kufizuara të kombinuara
- Familjet e fëmijëve dhe të rriturve me aftësi të kufizuara intelektuale
- Fëmijët e grup moshës 14+
- Personat me aftësi të kufizuara- përdorues të karrocave
- Gratë me aftësi të kufizuara
- Familjet e të rriturve dhe të moshuarve me aftësi të kufizuara
- Personat me dëmtim në dëgjim
- Personat me dëmtim në të pamur/ të verbër


Metodologjia e punës në fokus grupe është bazuar në këto fusha me prioritet, si:

- Shëndetësia dhe mirëqenia sociale,
- Rehabilitimi,
- Shërbime psiko-sociale e arsimore
- Aftësimi dhe riaftësimi profesional
- Punësimi
- Lëvizja e lirë
- Kultura, sporti dhe rekreacioni
- Përkrahja financiare
- Programe përkrahëse për prindër

Nevojat e identifikuara gjatë fokus grupeve

Gjatë punës me fokus grupe të personave me aftësi të kufizuara fizike, personave të verbër dhe me dëmtime në të parë, personave të shurdhër dhe me dëmtime në dëgjim si dhe anëtarët e familjeve të personave me aftësi të kufizuara janë identifikuar sfidat, pengesat dhe nevojat e shumta në fushën e mirëqenies, shëndetësisë, arsimit, punësimit, kulturës etj.

Të gjitha vështirësitë, nevojat, sfidat dhe kërkesat e paraqitura gjatë diskutimeve në fokus grupe janë të përmbledhura në fushat e lartpërmendura dhe sugjerimet nga këto grupe janë të përmbledhura tek pjesa e rekomandimeve.



**Konkluzionet dhe
rekomandimet
e përgjithshme**

Bazuar në të dhënat që kanë dal nga fokus grupet por edhe nga pyetësorët jep një pasqyrë të qartë se shërbimet sociale janë një nga shtyllat kyçe në jetën e njerëzve në nevojë dhe se ky segment i shoqërisë nga ky hulumtim del se ka mangësi të theksuara si në mungesë të këtyre shërbimeve po ashtu edhe në mos funksionim të mirë të shërbimeve që janë prezentë në disa institucione publike e në anën tjetër në sektorin e organizatave apo qendrave që ofrojnë këto shërbime shpesh pa qëndrueshmëria apo mungesa e kapaciteteve të tyre e thellon edhe më shumë këtë gjendje. Një nga të dhënat që vjen nga ky hulumtim është se asnjë shërbim rehabilitues nuk ofrohet në institucione publike dhe se mungesa e tyre shfaq një mangësi të madhe në mbështetjen e personave me aftësi të kufizuara.

Kjo gjendje pasqyrohet dhe theksohet shumë në tërësi të hulumtimit duke ju referuar një numri të madh të rasteve që pak ose pjesërisht marrin shërbime sociale bazike si ato shëndetësore, të mirëqenies sociale, psikologjike dhe arsimit e që fushat tjera si qasja, mbështetja financiare, aftësimi profesional, punësimi janë tejet në gjendje sfiduese për të ju përgjigjur nevojave dhe kërkesave të personave me aftësi të kufizuara dhe familjarëve të tyre.

Kjo situatë më së miri pasqyrohet nga vet personat me aftësi të kufizuara por edhe prindërit e tyre që shpesh në mungesë të shërbimeve sociale në Komunën e Ferizajt ata detyrohen t'i dërgojnë në Prishtinë e që e kanë të pamundur ta përballojnë koston e rrugës dhe marrjen e këtyre shërbimeve, vlen të theksohet se një shërbim i tillë në muaj kushton rreth 450- 500 EUR për një fëmijë.

Tjetër sfidë në marrjen e shërbimeve sociale në vend është edhe ndërprerja e shërbimeve të cilat personat me aftësi të kufizuara i marrin në organizata apo edhe në shtëpi të cilat ofrohen nga organizatat (si Handikos, PEMA, etj.) në varësi të fondeve apo kohëzgjatjes së projekteve ka ndikuar në regres të fëmijëve/personave me aftësi të kufizuara.

Prindërit dhe familjet e personave me aftësi të kufizuara nuk janë të përgatitur me sfidat dhe vështirësitë që mund të kenë kur fëmija apo anëtar i familjes është me aftësi të kufizuara. Ndaj nevojitet që të përkrahjet dhe të përgatitet familja dhe prindërit për sfidat por edhe si të përkrahin fëmijën/anëtarin e familjes. Prindërit e fëmijëve me aftësi të kufizuara janë tejet të ngarkuar, pasi që nuk kanë asnjë përkrahje dhe shpesh kjo rezulton me braktisje të shkollës apo edhe me problem tjera sociale në familje. Në veçanti kjo është theksuar tek prindërit e fëmijëve me aftësi të kufizuara intelektuale por edhe tek prindërit me fëmijët me aftësi të kufizuara të kombinuara. Nevoja për të pasur qëndrime ditore në veçanti për të rinjtë mbi moshën 18 vjeçare në të cilat familjarët e tyre do të mund të kaloni së paku dy deri në tre orë në ditë disa ditë në javë ka qenë tejet e theksuar. Duke mos pasur një qendër me qëndrim ditor ku familjarët, prindërit do të mund t'i dërgonin familjarit e tyre për së paku disa orë në disa raste i ka pamundësuar familjarëve që të angazhohen apo kërkojnë punë. Situatë edhe më e vështirë është në rastet kur fëmijët/familjarët janë të palëvizshëm dhe prindërit/familjarët nuk marrin asnjë lloj shërbimi i cili do të lehtësonte situatën e familjes apo edhe në rastet kur familjet nuk kanë vetëm një anëtarë të familjes me aftësi të kufizuara.

Përderisa gratë me aftësi të kufizuara kanë theksuar si të nevojshëm lehtësimin e procedurave për punësim dhe marrjen e praktikave nga vendet me të zhvilluara për të përkrahur gratë me aftësi të kufizuara në sigurimin e punësimit. Problematikë tjetër e shprehur nga gratë me aftësi të kufizuara ka qenë mos trajtimi i barabartë në raport me burrat me aftësi të kufizuara. Ka propozime dhe ide nga grupi i grave me aftësi të kufizuara për krijimin e një qendre ku do të mund të kalonin kohë dhe kjo qendër do të mund të kishte në programin e saj edhe aftësimin dhe riaftësimin e personave me aftësi të kufizuara.

Për grupin e personave të shurdhër shqetësuese vazhdon të jetë fakti që jo të gjithë personat e shurdhër mund të komunikojnë në gjuhën e shenjave dhe njëherë jo të gjithë dinë shkrim dhe lexim përkundër që mund të kenë vijuar shkollimin. Prandaj është parë si e domosdoshme përkrahja e personave të shurdhër me kurse jo formale për shkrim, lexim dhe kuptueshmëri. Një sfidë tjetër është mungesa e gatishmërisë së prindërve/familjarëve për të mësuar gjuhën e shenjave gjë që shpesh ndikon që personat e shurdhër të mos mund të komunikojnë me askënd në familje apo edhe rastet kur prindërit nuk janë të interesuar për të përkrahur edukimin e fëmijëve të shurdhër.

Grupi i prindërve të personave më aftësi të kufizuar kanë shprehur nevojën tejte të madhe për përkrahje sidomos shëndetësore pasi qe disa nga rastet e fëmijëve të tyre ishin në gjendje të rëndë shëndetësore dhe të mirëqenies dhe ne këtë rast prindërit janë në shërbim 24 orë pa asnjë përkrahje. Përveç mungesës së përkrahjes nga personel shëndetësor apo të profileve tjera shpenzimet qe ju shkojnë për të mbuluar nevojat e fëmijëve të tyre sillen nga 350 EUR deri në 500 EUR për (pelena, ushqim, barna, intervenime mjekësore, kontrole shëndetësore, analiza vjetore shëndetësore, etj.)

Një sidë mjaftë e theksuar ishte ngarkesa që prindërit kanë në kujdesin 24 orë dhe që nuk arrijnë as të kryejnë angazhimet familjare gjatë ditës për shkak të nevojës së kujdesit intensiv të fëmijëve të tyre. Deri tani shprehen se nuk kanë pasur ndonjë përkrahje institucionale përveç nga organizatat si HANDIKOS dhe HANDIFER. Këtu mund t'i referohemi të dhënave nga pyetësi që del se 25 apo 56% e tyre nuk mund të kryej asnjë veprim në mënyrë të pavarur në shtëpi dhe se kjo gjendje shpesh i ka detyruar prindërit që të ndërprejnë punën e tyre se nuk ja kanë dal të kujdesen për fëmijë dhe se kjo ju ka kushtuar me gjendje të rënduar ekonomike në familje. Vlen të theksohet se disa nga fëmijët kanë mbetur të vetëm në shtëpi përderisa prindërit e tyre kanë marrë pjesë në fokus grup. Po ashtu një e dhënë tjetër mjaftë signifikante del se kryesisht në familje nënat janë ato që kujdesen më shumë për fëmijën me aftësi të kufizuara; nga 45 të intervistuar prej tyre janë 29 nëna që kujdesen për fëmijë, të tjerët janë anëtarë të familjes.

Po ashtu edhe shumë informata esenciale si përfitimi i asistencës sociale për fëmijë me aftësi të kufizuara nuk është i ndarë në familje dhe në këtë mënyrë shumë prej tyre nuk e kanë gëzuar këtë të drejtë, disa kanë theksuar se vetëm nga viti 2019 kanë filluar të marrin asistencë sociale për persona me aftësi të kufizuara dhe se këtë informatë e kanë marrë nga organizatat.

Ka nevojë shumë të madhe që familjet të përkrahen dhe informohen për të drejtat e fëmijëve të tyre dhe familjarëve të tyre. Po ashtu ka nevojë të përkrahen personat me aftësi të kufizuara edhe pas moshës 18 vjeç për shkak të gjendjes së rënduar shëndetësore, të mirëqenies, arsimit e aftësimin profesional.

Po ashtu për sa i përket qasjes dhe lëvizjes së lirë del se mbi 80% të respondentëve nuk janë të kënaqur apo pjesërisht janë të kënaqur me lëvizjen dhe qasjen e lirë në rrethin ku jetojnë si në rrugë, shtëpi, objekte publike, e të tjera. Gjendje po aq e rëndë paraqitet edhe në nivelin e qasjes në arsim dhe arsimimit të personave me aftësi të kufizuara ku vetëm 23 apo 51% prej tyre arrijnë të kenë qasje në nivelin fillor kjo theksohet se vjen shpesh për shkak të mos pranimit nga shoqëria, paragjytimeve, qasjes jo të drejtë të mësimdhënësve, mungesës së asistentëve në shkolla, mungesës së përkrahjes psikologjike në shkollë, transportit, vështirësive financiare për të mbuluar shpenzimet e shkollës, pajisjet dhe mjetet që ju duhen për të shkuar në shkollë e të tjera.

Në aspektin e aftësimin dhe punësimin po ashtu kemi të dhëna aspak shpresë dhënëse pasi që 41 apo 91% të respondentëve shprehen se nuk kanë qenë apo nuk kanë pasur mundësi punësimi e që kanë nevojë të mbështeten nga komuna për punësim, të nxiten bizneset private për punësim të personave me aftësi të kufizuara, të ju sigurohet asistent personal për rastet që kanë nevojë, të angazhohen në punë të lehta dhe të përshtatshme, të ju ofrohen përparësi më shumë vende pune.

Krejt në fund po shumë e rëndësishme dhe tejet nevojë e domosdoshme për të siguruar një mirëqenie sa do të pak më të mirë për familjarët e fëmijëve/ personave me aftësi të kufizuara është mbështetja që ata kanë nevojë ta kenë në aspekte të ndryshme që lidhet me jetën e përditshme të tyre, si mbështetje emocionale e psikologjike, takime grupe me prindër tjerë dhe profesionist që i përkrahin moralisht, ndihmë në shtëpi, programe rehabilituese, transport, mbështetje financiare për familjen, asistencë dhe kujdes të infermierisë në shtëpi, mbështetje me trajnime për prindër, aktivitete shoqërore e të tjera e që sigurimi i tyre do të ndikonte ndjeshëm në cilësinë e jetës së tyre dhe të personave me aftësi të kufizuara.



Rekomandimet specifike

. Shërbimet shëndetësore dhe të mirëqenies sociale rekomandohet të mundësohet ofrimi falas i medikamenteve dhe shërbimeve mjekësore për persona me aftësi të kufizuara, duke u liruar nga pagesa e shërbimeve mjekësore në institucionet shëndetësore private. Po ashtu shërbimet/ vizitat mjekësore të ofrohen me bazë në shtëpi sidomos për rastet me gjendje të rëndë.

Rekomandohet që për ofrim të shërbimeve shëndetësore cilësore dhe sa më afër çdo personi me aftësi të kufizuara të mundësohet bashkëpunimi me shkolla të mesme të mjekësisë që nxënësit të kryejnë praktikën duke ofruar shërbime me bazë në shtëpi apo shërbime tjera që janë të nevojshme në aspekt shëndetësor.

. Shërbimet e rehabilitimit të sigurohen dhe organizohen nga institucionet publike dhe të jenë të vazhdueshme sikurse shërbimet e fizioterapisë, ergoterapisë, banjat, orientim, mobilitet e të tjera. Këto shërbime të rehabilitimit të mund të ofrohen edhe në shtëpi sidomos për rastet në gjendje të rëndë, mbështetje për shkathtësi të jetës së përditshme dhe jetesë të pavarur. Hapjen e qendrave ditore rehabilituese të licencuar dhe me kushte për qasje në aktivitete për shkathtësi të jetës së përditshme, shërbime fizioterapie, shërbime psiko-sociale e integruese për të gjitha moshat përfshirë edhe familjarët e personave me aftësi të kufizuara. Subvencionimi i personave me aftësi të kufizuara për rehabilitim duke pas parasysh që të gjitha këto shërbime kanë kosto të lartë dhe familjet e kanë të pamundur me buxhetin familjar t'i mbulojnë kostot e rehabilitimit.

. Shërbime psiko-sociale e arsimore tejet në mungesë dhe që nuk arrijnë të plotësojnë kërkesat dhe nevojat që kanë personat me aftësi të kufizuara dhe se rekomandohet që të hapen qendra ditore në të cilën fëmijët/të rriturit me aftësi të kufizuara do të mund të merrnin shërbimet e nevojshme, të ofrohen programe për arsim jo formal si dhe të stimulohen në aspekt psiko-social të vazhdueshme nga punonjës social, psikolog, asistent personal, logoped, interpret të gjuhës së shenjave e të tjera. Në veçanti si nevojë e theksuar e dalur nga intervistat të sigurohen shërbime psiko sociale për gratë me aftësi të kufizuara. Po ashtu shërbime të kujdesit mendor e psiko-social me bazë në shtëpi për raste të rënda apo në rastet kur prindërit janë të sëmurë, kanë nevojë për të kryer obligime e nuk kanë mundësi të qëndrojnë dikush më fëmijët e tyre. Sigurimin e transportit për marrje të shërbimeve esenciale si shëndetësore, për rehabilitim e shkollim.

. Përveç fushave të lartpërmendura rekomandohet që të krijohen programe për aftësim dhe riaftësim profesional të sigurohen programe të arsimit jo formal dhe të përshtatshme për personat me aftësi të kufizuara si kurse për shkrim dhe lexim, gjuhë të shenjave, kurse të rrobaqepësisë, gatim, kujdes për veten, trajnime në fusha të ndryshme si: paketim, thurje, teknologji informative, alfabet të Brajlit, orientim në hapësirë, pajisje të përshtatshme elektronike (speciale për të verbër) si dhe trajnime dhe kurse me bazë në shtëpi për raste të rënda.

. Punësimi i personave me aftësi të kufizuara vazhdon të jetë mjaft sfidues dhe i pamundur dhe se rekomandohet se duhet të hapen më shumë vende pune për personat me aftësi të kufizuara, të zbatohet dhe monitorohet zbatimi i ligjit për punësim të personave me aftësi të kufizuara, të krijohet infrastrukturë më e përshtatshme për t'iu mundësuar punësimin e personave me aftësi të kufizuara si dhe të rritet bashkëpunimi me bizneset private për të nxitur zbatimin e ligjit lidhur me punësimin e personave me aftësi të kufizuara. Sfidë kryesore në aspektin e punësimit të personave me aftësi të kufizuara vazhdon të jetë qasja, trajnimet profesionale si dhe zbatimi i ligjit për punësim të personave me aftësi të kufizuara, ndaj është tejet e rëndësishme që qendrat për aftësim profesional të krijojnë trajnime profesionale të përshtatshme për personat me aftësi të kufizuara dhe në anën tjetër të ketë zbatim të ligjit por edhe vendimit të qeverisë që çdo institucion apo biznes privat për çdo 50 të punësuar duhet të ketë të punësuar një person me aftësi të kufizuara si dhe rritja e vetëdijesimit të punëdhënësve lidhur me aftësinë e kufizuar. Institucionet lokale të angazhohen rreth zhvillimit të aktiviteteve sensibilizuese për promovimin e mundësive të barabarta në fushën e punësimit dhe vetëpunësimit.

. Qasja dhe lëvizja e lirë të sigurohet gjatë planifikimit dhe ndërtimit duke respektuar standardet për qasje dhe lëvizje për çdo qytetar të komunës së Ferizajt përfshirë trotualet, ashensorët, pjerrinat, tualetet, zyrat, hapësirat publike dhe të brendshme të objekteve, mjetet e transportit publik, Po ashtu objekteve publike shumëkatëshe të pajisen me ashensorë në mënyrë që të sigurohet lëvizje e lirë për persona me aftësi të kufizuara, fusha taktile (të jenë më të gjëra dhe me kufizime p.sh. kur fillon rruga, udhëkryqi, etj.), tabela orientuese me zë, semaforë akustik, shenjëzimi i objekteve,

shkopinj laserik për të verbrit, tabela orientuese të përshtatshme për të verbrit si dhe web faqja e komunës të ketë qasje edhe për personat e verbër.

. Kultura, sporti dhe rekreacioni të sigurohet për personat me aftësi të kufizuara për të marrë pjesë në mënyrë të barabartë në aktivitetet kulturore e sportive, hapësira për relaksim të prindërve dhe fëmijëve në ambiente të ndryshme. Organizimin e ngjarjeve dhe aktiviteteve sportive për persona me aftësi të kufizuara të ndryshme si për përdoruesit e karrocave dhe të tjerët. Po ashtu aktivitete artizanale, lojëra elektronike për të verbrit, not, shah, futboll, përfshirja në aktivitete muzikore dhe ekskursione për fëmijë dhe të rritur. Zhvillimi dhe ofrimi i programeve online për komunikim dhe përcjellje të ngjarjeve sportive apo kulturore.

. Përkrahja financiare për persona me aftësi të kufizuara dhe familjar të tyre fillon që nga kërkesa për vlerësim të drejtë dhe të saktë që përcakton skemën e pagesës për personat me aftësi të kufizuara, po ashtu të trajtohen me prioritet personat me aftësi të kufizuara të cilët jetojnë në kushte të vështira që të hyjnë në listat e programeve për mbështetje me vakte ushqimore. Përkrahja me pako higjienike përfshirë (pelena dhe leckat të lagura, material mjekësor për pastrim të plagëve dekubite, etj.). Përkrahje financiare për transport publik pa pagesë dhe mbulim të shpenzimeve për medikamente, etj.

Programet përkrahëse për prindër janë tejet të nevojshme të sigurohen sidomos për prindërit e rinj rreth intervenimit të hershëm tek fëmijët për pavarësim të tyre, organizimin e trajnimeve për prindër për fizioterapi, kurse jo formale të gjuhës së shenjave. Krijimi i grupeve mbështetëse për gratë me aftësi të kufizuara gjatë të cilave gratë me aftësi të kufizuara do të ndanin përvojat e tyre, sfidat etj. Ofrimin e informatave për programe informuese për prindër lidhur me shërbimet në dispozicion. Mbështetjen me shërbime mbështetëse në shtëpi (përfshirë përkrahjen në rrethanat në shtëpi të grave me aftësi të kufizuara, në momentin kur prindërit e kuptojnë se fëmija i tyre është me aftësi të

kufizuara), apo ofrimi i shërbimeve në shtëpi në sipas nevojave shërbime infermierie, shërbime psikologjike, të mirëqenies sociale, etj. Asistencë në shtëpi (ndihmë rreth punëve të shtëpisë sidomos për PAK që jetojnë vet dhe modifikimi i hapësirave në shtëpi për lëvizje më të lirë).

Grupi i prindërve të personave më aftësi të kufizuar kanë shprehur nevojën tejet të madhe për përkrahje sidomos shëndetësore pasi që disa nga rastet e fëmijëve të tyre ishin në gjendje të rëndë shëndetësore dhe të mirëqenies dhe në këtë rast prindërit janë në shërbim 24 orë pa asnjë përkrahje. Përveç mungesës së përkrahjes nga personeli shëndetësor apo të profileve tjera shpenzimet që ju shkojnë për të mbuluar nevojat bazike të fëmijëve të tyre sillen nga 350 EUR deri në 500 EUR për muaj (pelena, ushqim, barna, intervenime mjekësore, kontrole shëndetësore, analiza vjetore shëndetësore, etj.).

Ofruesit e shërbimeve (OJQ-të e licencuara) nga intervistat me ofruesit e shërbimeve është identifikuar mungesa e qëndrueshmërisë së shërbimeve sociale si rezultat i mungesës së qëndrueshmërisë financiare në veçanti tek ofruesit e shërbimeve na sektori i OJQ-ve. Është tejet e rëndësishme që ofruesit e shërbimeve sociale të kenë jo vetëm vazhdimësi të ofrimit të shërbimeve por edhe të diversifikojnë spektrin e ofrimit të shërbimeve dhe cilësinë e tyre, ndaj është vendimtare që komuna në planifikimet buxhetore të saj në bashkëpunim me DSHMS dhe QPS të identifikojnë nevojat e personave me aftësi të kufizuara për shërbime sociale si dhe të ndajnë financimin përkatës për ofruesit e shërbimeve.

**Rekomandime të
përgjithshme:**

Lidhur me shërbimet që ofrojnë institucionet dhe organizatat lidhen kryesisht me rritjen e mundësive që shërbimet sociale të ofrohen për të gjitha grup moshat e personave me aftësi të kufizuara dhe që këto shërbime kanë nevojë të diversifikohen, të ofrohen në qendra për punë sociale, me bazë në shtëpi, të zgjerohen dhe të rriten kapacitetet si njerëzore, financiare e infrastrukture.

Organizata të cilat janë të licencuara për ofrim të shërbimeve sociale të menaxhojnë rastet përmes programit të menaxhimit të rastit dhe të bashkërendojnë shërbimet si në identifikim, referim po ashtu edhe në intervenim me institucionet publike.

Ofrimi i shërbimeve nga OJQ-të e licencuara vazhdon të mos jetë e qëndrueshme dhe në varësi të fondeve të cilat i sigurojnë përmes subvencioneve/projekteve nga institucionet lokale, qeveritare apo edhe donatorët tjerë institucional. Duke pasur parasysh që mos qëndrueshmëria financiare e ofruesve të shërbimeve nga sektori i OJQ-ve rritë njëkohësisht edhe mungesën e marrjes së shërbimeve nga personat me aftësi të kufizuara rekomandohet që të sigurohen fonde komunale dhe ndarje buxhetore për shërbimet sociale që janë esenciale për jetën e personave me aftësi të kufizuara e që ky financim të jetë i vazhdueshëm dhe i dedikuar për shërbime që përfitojnë direkt personat me aftësi të kufizuara.

Të merret parasysh rritja e buxhetit për mirëqenien e fëmijëve dhe personave me aftësi të kufizuara për marrjen e shërbime sociale, duke u zbatuar formula e re e propozuar e buxhetit për mirëqenien sociale në komuna. Sigurimi i udhëzimeve dhe trajnime për buxhetin bazuar në analizën e nevojave shoqërore dhe shërbimet e kërkuara për fëmijët.

Krijimi i një skeme të qëndrueshme nga komunat për kontraktimin e shërbimeve sociale dhe familjare nga sektori jo qeveritar. Kontraktimi duhet të bëhet në emër të blerjes së shërbimeve dhe jo përmes subvencionimit. Komunat të hartojnë specifikacionet për blerjen/kontraktimin e shërbimeve sociale nga sektori jo qeveritar.

QPS-të duhet të marrin një rol më aktiv në koordinimin e veprimeve për mbrojtjen e fëmijëve në nivelin komunal, në organizimin e rregullt të takimeve koordinuese, iniciativa të planifikimit komunal, mbikëqyrjen e shërbimeve të OJQ-ve, komunikimin me media në çështje të ndryshme që lidhen me veprimet e mbrojtjes së personave me aftësi të kufizuara dhe të sigurojë përfshirjen dhe veprimet në kohë të akterëve të tjerë përkatës.

Në mënyrë që Komuna e Ferizajt të mund të ofroj shërbimet përkatëse sociale për t'iu përgjigjur nevojave të personave me aftësi të kufizuara, përveç financimit, diversifikimit të shërbimeve dhe shtimit të shërbimeve sociale është tejet e rëndësishme që të sigurohen të dhëna të sakta të personave me aftësi të kufizuara dhe nevojave të tyre të cilat do ta lehtësonin planifikimin e ofrimit të shërbimeve sociale por edhe financimit të shërbimeve.

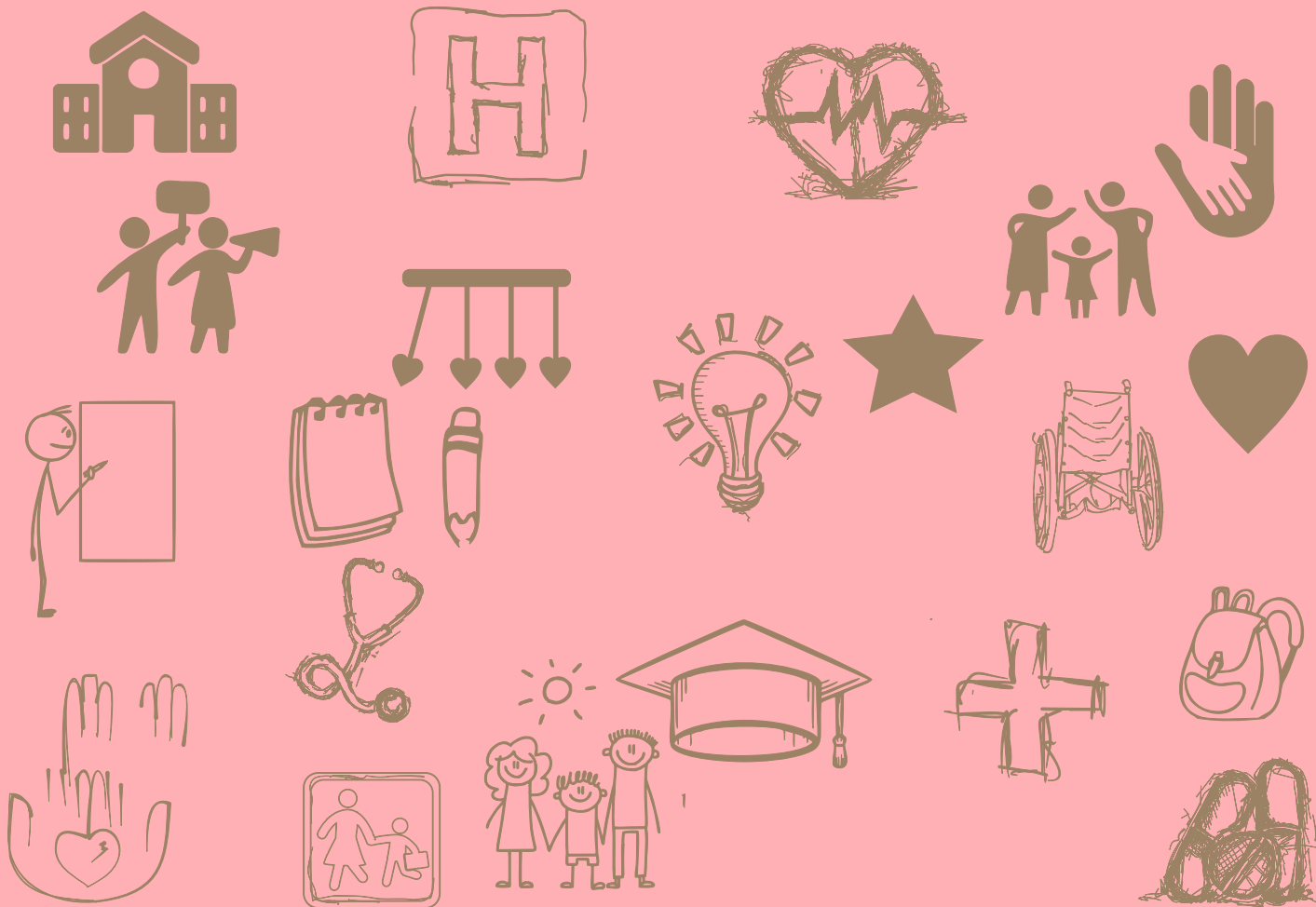
Meqenëse Zyrtarët e Shërbimit Social shpesh janë të mbi-ngarkuar me punë dhe jo gjithmonë profesionalisht të specializuar për ndërhyrje komplekse, rekomandohet të merret parasysh struktura menaxheriale e personelit QPS-ve dhe metodologjia e menaxhimit të rasteve.

Ndërtimi i kapaciteteve profesionale të institucioneve publike që ofrojnë shërbime sociale si dhe OJQ-ve për të komunikuar në mënyrë të duhur dhe në kohë me mediat dhe paraqitjet e tjera publike duke siguruar që komuniteti të kuptojë dhe veprojë në favor të identifikimit të hershëm dhe referimit të rasteve që rrezikojnë mirëqenien e personave me aftësi të kufizuara, të promovojë masa parandaluese në komunitet, të veprojë në mënyrë mbrojtëse për përfaqësim të sigurt të personave me aftësi të kufizuara dhe familjeve të tyre.

Të rishikohet dhe ngritën kapacitetet e infrastrukturës duke siguruar qasje të plotë për të gjithë personat me aftësi të kufizuara dhe sigurimi i hapësirave të mjaftueshme/të përshtatshme për personelin dhe klientët për të bashkëvepruar dhe për të siguruar/marrë shërbime.

Zhvillimi i fushatave vetëdijësuese për rëndësinë e shërbimeve sociale dhe ndikimin që ato kanë në mirëqenien e qytetarëve.

Avokimi dhe mobilizimi për shtyrjen përpara të proceseve që përmirësojnë mbrojtjen dhe shërbimet sociale për persona me aftësi të kufizuara.



Zhvillimi dhe publikimi i këtij dokumenti është përkrahur nga programi i Fondacionit Kosovë për Shoqëri Civile (KCSF) 'EJA Kosovë', bashkëfinancuar nga Agjencia Zvicerane për Zhvillim dhe Bashkëpunim (SDC), Suedia, dhe Qeveria e Dukatit të Madh të Luksemburgut. Përmbajtja e këtij dokumenti është përgjegjësi e Handikos Ferizaj dhe jo domosdoshmërisht paraqet qëndrimet e KCSF-së, SDC-së, Suedisë apo Luksemburgut.

